



แผนพัฒนาบุคลากร ๓ ปี
ประจำปีงบประมาณ พ.ศ.๒๕๖๗ - ๒๕๖๙

องค์การบริหารส่วนตำบลนาทราย
อำเภอพิบูลย์รักษ์ จังหวัดอุดรธานี

งานกรเจ้าหน้าที
สำนักปลัด อบต.นาทราย

คำนำ

แผนพัฒนาบุคลากร ๓ ปี ประจำปีงบประมาณ พ.ศ.๒๕๖๗ – ๒๕๖๙ ขององค์การบริหารส่วนตำบลนาทราย ฉบับนี้ จัดทำขึ้นตามคณะกรรมการกลางข้าราชการหรือพนักงานส่วนท้องถิ่นได้ประกาศกำหนดหลักเกณฑ์การจัดทำแผนแม่บทการพัฒนาข้าราชการหรือพนักงานส่วนท้องถิ่น พ.ศ.๒๕๕๕ และที่แก้ไขเพิ่มเติม โดยให้องค์กรปกครองส่วนท้องถิ่นจัดทำแผนพัฒนาบุคลากร ตามกรอบของแผนแม่บทการพัฒนาบุคลากรที่คณะกรรมการกลางข้าราชการหรือพนักงานส่วนท้องถิ่นกำหนด โดยให้กำหนดเป็นแผนพัฒนาบุคลากร มีระยะเวลา ๓ ปี ตามกรอบของแผนอัตรากำลังขององค์กรปกครองส่วนท้องถิ่น องค์การบริหารส่วนตำบลนาทราย ได้จัดให้มีการประชุมสัมมนาผู้บริหารและบุคลากรที่เกี่ยวข้อง เพื่อรวบรวมข้อมูลจากทุกส่วนราชการของ ซึ่งทำให้ได้ข้อมูลที่สามารถนำมาใช้ในการจัดทำแผนพัฒนาบุคลากรจากกระบวนการที่เป็นระบบ ได้แก่ การวิเคราะห์ภาระงานเพื่อประกอบการวิเคราะห์อัตรากำลัง การสำรวจความต้องการฝึกอบรมของบุคลากร มาตรฐานการปฏิบัติงานของเจ้าหน้าที่ ข้อคิดเห็นและข้อเสนอแนะจากการประเมินความพึงพอใจของผู้ใช้บริการ ตลอดจนข้อสรุปจากการประเมินผลการปฏิบัติงานของบุคลากรเพื่อจัดทำแผนพัฒนาบุคลากรอย่างเป็นรูปธรรม

คณะผู้บริหารองค์การบริหารส่วนตำบลนาทราย หวังเป็นอย่างยิ่งว่า หากได้ดำเนินการตามแผนพัฒนาบุคลากรนี้แล้ว ข้าราชการ พนักงานส่วนตำบล พนักงานครุองค์การบริหารส่วนตำบล ลูกจ้างประจำ และพนักงานจ้าง ขององค์การบริหารส่วนตำบลนาทราย จะเป็นบุคคลที่มีคุณภาพ เป็นที่พึงพอใจของประชาชน สามารถสร้างผลงานที่ดีมีมาตรฐานให้แก่องค์การบริหารส่วนตำบลนาทรายได้ จึงขอขอบคุณผู้มีส่วนเกี่ยวข้อง และจัดทำแผนพัฒนาบุคลากร ๓ ปี ประจำปีงบประมาณ พ.ศ.๒๕๖๗-๒๕๖๙ ไว้ ณ ที่นี้

องค์การบริหารส่วนตำบลนาทราย

สารบัญ

เรื่อง	หน้า
ส่วนที่ ๑ หลักการและเหตุผล	๑
๑.๑ หลักการและเหตุผล	๑
๑.๒ วัตถุประสงค์	๒
๑.๓ ขอบเขตและแนวทางในการจัดทำแผนการพัฒนาบุคลากร	๒
ส่วนที่ ๒ การวิเคราะห์สถานการณ์พัฒนาบุคลากร	๓
๒.๑ ภารกิจ อำนาจหน้าที่ขององค์กรปกครองส่วนท้องถิ่น	๓
๒.๒ ภารกิจหลักและภารกิจรอง ที่องค์กรปกครองส่วนท้องถิ่นจะดำเนินการ	๖
๒.๓ การวิเคราะห์ความต้องการพัฒนาของบุคลากร	๖
๒.๔ การวิเคราะห์สภาพแวดล้อม	๗
๒.๕ โครงสร้างการแบ่งส่วนราชการตามแผนอัตรากำลัง ๓ ปี	๙
๒.๖ อัตรากำลังขององค์กรปกครองส่วนท้องถิ่น	๑๐
๒.๗ การจำแนกระดับคุณวุฒิทางการศึกษาของบุคลากร	๑๒
๒.๘ สายงานของข้าราชการหรือพนักงานส่วนท้องถิ่นขององค์กรปกครองส่วนท้องถิ่น	๑๒
๒.๙ โครงสร้างอายุข้าราชการหรือพนักงานส่วนท้องถิ่น	๑๓
๒.๑๐ การสูญเสียกำลังคนจากการเกษียณอายุในระยะ ๓ ปี	๑๔
ส่วนที่ ๓ หลักสูตรพัฒนาบุคลากร	๑๔
๓.๑ เป้าหมายของการพัฒนา	๑๔
๓.๒ หลักสูตรการพัฒนาสำหรับข้าราชการหรือพนักงานส่วนท้องถิ่น	๑๔
๓.๓ วิธีการพัฒนาบุคลากรขององค์กรปกครองส่วนท้องถิ่น	๑๕
๓.๔ การพัฒนาบุคลากรขององค์กรปกครองส่วนท้องถิ่น	๑๘
๓.๕ ประกาศคุณธรรมจริยธรรมของข้าราชการหรือพนักงานส่วนท้องถิ่นและลูกจ้าง	๑๘
๓.๖ การพัฒนาข้าราชการหรือพนักงานส่วนท้องถิ่นตามหลักสูตรสายงาน	๑๙
ส่วนที่ ๔ ยุทธศาสตร์การพัฒนาบุคลากร	๒๑
๔.๑ วิสัยทัศน์ (Vision)	๒๑
๔.๒ พันธกิจด้านการพัฒนาทรัพยากรบุคคล (Mission)	๒๑
๔.๓ ค่านิยม	๒๑
๔.๔ เป้าประสงค์	๒๑
๔.๕ ยุทธศาสตร์การพัฒนาบุคลากร	๒๒
ส่วนที่ ๕ การติดตามประเมินผลการพัฒนาบุคลากร	๒๘
๕.๑ ความรับผิดชอบ	๒๘
๕.๒ การติดตามและประเมินผล	๒๘
๕.๓ บทสรุป	๒๙
ภาคผนวก	
๑. บทสรุปสำหรับผู้บริหารการสำรวจข้อมูลความต้องการฝึกอบรมของบุคลากร	
๒. สำเนาคำสั่งแต่งตั้งคณะกรรมการแผนพัฒนาบุคลากร	
๓. สำเนารายงานการประชุมคณะกรรมการแผนพัฒนาบุคลากร	

ส่วนที่ ๑ หลักการและเหตุผล

๑.๑ หลักการและเหตุผล

ภายใต้กระแสแห่งการปฏิรูประบอบราชการ และการเปลี่ยนแปลงด้านเทคโนโลยีการบริหารจัดการยุคใหม่ ผู้นำหรือผู้บริหารองค์กรต่างๆ ต้องมีความตื่นตัวและเกิดความพยายามปรับตัวในรูปแบบต่างๆ โดยเฉพาะการเร่งรัดพัฒนาทรัพยากรมนุษย์และองค์กร การปรับเปลี่ยนวิถีคิด วิธีการทำงาน เพื่อแสวงหารูปแบบใหม่ๆ และนำระบบมาตรฐานในระดับต่างๆ มาพัฒนาองค์กร ซึ่งนำไปสู่แนวความคิดพัฒนาระบบบริหารความรู้ภายในองค์กร เพื่อให้องค์กรสามารถใช้และพัฒนาความรู้ที่มีอยู่ภายในองค์กรได้อย่างมีประสิทธิภาพและปรับเปลี่ยนวิทยาการความรู้ใหม่มาใช้กับองค์กรได้อย่างเหมาะสม

๑) รัฐธรรมนูญแห่งราชอาณาจักรไทย มาตรา ๒๕๘ ข (๔) ได้กำหนดไว้ว่า “ให้มีการปรับปรุงและพัฒนาการบริหารงานบุคคลภาครัฐเพื่อจูงใจให้ผู้มีความรู้ความสามารถอย่างแท้จริงเข้ามาทำงานหน่วยงานของรัฐ และสามารถเจริญก้าวหน้าได้ตามความสามารถและผลสัมฤทธิ์ของงานของแต่ละบุคคล มีความซื่อสัตย์สุจริต กล้าตัดสินใจและกระทำในสิ่งที่ถูกต้องโดยคิดถึงประโยชน์ส่วนรวมมากกว่าประโยชน์ส่วนตัว มีความคิดสร้างสรรค์และคิดค้นนวัตกรรมใหม่ ๆ เพื่อให้การปฏิบัติราชการและการบริหารราชการแผ่นดินเป็นไปอย่างมีประสิทธิภาพ และมีมาตรการคุ้มครองป้องกันบุคลากรภาครัฐจากการใช้อำนาจโดยไม่เป็นธรรมของผู้บังคับบัญชา

๒) พระราชกฤษฎีกาว่าด้วยหลักเกณฑ์และวิธีการบริหารจัดการบ้านเมืองที่ดี พ.ศ. ๒๕๔๖ กำหนดให้ส่วนราชการมีหน้าที่พัฒนาความรู้ในส่วนราชการ เพื่อให้มีลักษณะเป็นองค์กรแห่งการเรียนรู้อย่างสม่ำเสมอ โดยต้องรับรู้ข้อมูลข่าวสารและสามารถประมวลผลความรู้ในด้านต่างๆ เพื่อนำมาประยุกต์ใช้ในการปฏิบัติราชการได้อย่างถูกต้อง รวดเร็วและเหมาะสมต่อสถานการณ์ รวมทั้งต้องส่งเสริมและพัฒนาความรู้ความสามารถ สร้างวิสัยทัศน์และปรับเปลี่ยนทัศนคติของข้าราชการในสังกัดให้เป็นบุคลากรที่มีประสิทธิภาพและมีการเรียนรู้ร่วมกัน ทั้งนี้ เพื่อประโยชน์ในการปฏิบัติราชการของส่วนราชการให้สอดคล้องกับการบริหารราชการให้เกิดผลสัมฤทธิ์

๓) ตามประกาศหลักเกณฑ์การจัดทำแผนแม่บทการพัฒนาข้าราชการหรือพนักงานส่วนท้องถิ่น และประกาศคณะกรรมการข้าราชการหรือพนักงานส่วนท้องถิ่น เรื่อง หลักเกณฑ์และเงื่อนไขเกี่ยวกับการบริหารงานบุคคลขององค์กรปกครองส่วนท้องถิ่น หมวดที่ ๑๒ ส่วนที่ ๓ การพัฒนาข้าราชการหรือพนักงานส่วนท้องถิ่น กำหนดให้องค์กรปกครองส่วนท้องถิ่น (อบจ. เทศบาล อบต. และเมืองพัทยา) มีการพัฒนาผู้ได้รับการบรรจุเข้ารับราชการเป็นข้าราชการหรือพนักงานส่วนท้องถิ่นก่อนมอบหมายหน้าที่ให้ปฏิบัติเพื่อให้รู้ระเบียบแบบแผนของทางราชการ หลักและวิธีปฏิบัติราชการ บทบาท และหน้าที่ของข้าราชการหรือพนักงานส่วนท้องถิ่น ในระบอบประชาธิปไตยอันมีพระมหากษัตริย์ทรงเป็นประมุข และแนวทางปฏิบัติตนเพื่อเป็นข้าราชการหรือพนักงานส่วนท้องถิ่นที่ดี โดยองค์กรปกครองส่วนท้องถิ่น (อบจ. เทศบาล อบต. และเมืองพัทยา) ต้องดำเนินการพัฒนาให้ครบถ้วน ตามหลักสูตรที่คณะกรรมการข้าราชการหรือพนักงานส่วนท้องถิ่น (ก.จ.จ. ก.ท.จ. และ ก.อบต.จังหวัด) กำหนด และกำหนดให้องค์กรปกครองส่วนท้องถิ่น (อบจ. เทศบาล อบต. และเมืองพัทยา) จัดทำแผนการพัฒนาบุคลากร เพื่อเพิ่มพูนความรู้ ทักษะ ทัศนคติที่ดี คุณธรรม และจริยธรรม อันจะทำให้ปฏิบัติหน้าที่ราชการในตำแหน่งนั้นได้อย่างมีประสิทธิภาพ ในการจัดทำแผนการพัฒนาข้าราชการหรือพนักงานส่วนท้องถิ่น ต้องกำหนดตามกรอบของแผนพัฒนาที่คณะกรรมการกลางข้าราชการหรือพนักงานส่วนท้องถิ่น (ก.จ. ก.ท. และ ก.อบต.) กำหนด โดยให้กำหนดเป็นแผนการพัฒนา

บุคลากรขององค์กรปกครองส่วนท้องถิ่น มีระยะเวลา ๓ ปี ตามกรอบของแผนอัตรากำลังขององค์กรปกครองส่วนท้องถิ่น (อบจ. เทศบาล อบต. และเมืองพัทยา) นั้น

๔) สถานการณ์การเปลี่ยนแปลง ภายใต้กระแสแห่งการปฏิรูประบบราชการ และการเปลี่ยนแปลงด้านเทคโนโลยี การบริหารจัดการยุคใหม่ ผู้นำหรือผู้บริหารองค์กรต่าง ๆ ต้องมีความตื่นตัวและเกิดความพยายามปรับตัวในรูปแบบต่าง ๆ โดยเฉพาะการเร่งรัดพัฒนาทรัพยากรมนุษย์และองค์กร การปรับเปลี่ยนวิธีคิด วิธีการทำงาน เพื่อแสวงหารูปแบบใหม่ ๆ และนำระบบมาตรฐานในระดับต่าง ๆ มาพัฒนาองค์กร ซึ่งนำไปสู่แนวทางการพัฒนาระบบบริหารความรู้ภายในองค์กร เพื่อให้้องค์กรสามารถใช้และพัฒนาความรู้ที่มีอยู่ภายในองค์กรได้อย่างมีประสิทธิภาพและปรับเปลี่ยนวิทยาการความรู้ใหม่มาใช้กับองค์กรได้อย่างเหมาะสม

เพื่อให้สอดคล้องกับแนวทางดังกล่าว ้องค์การบริหารส่วนตำบลนาทราย จึงได้จัดทำแผนพัฒนาบุคลากร ๓ ปี ประจำปีงบประมาณ พ.ศ.๒๕๖๗ - ๒๕๖๙ ขึ้น เพื่อใช้เป็นแนวทางในการพัฒนาข้าราชการ พนักงานส่วนตำบล ข้าราชการหรือพนักงานครูและบุคลากรทางการศึกษา ลูกจ้างประจำ และพนักงานจ้าง เป็นเครื่องมือในการบริหารงานบุคคล อีกทั้งยังเป็นการพัฒนาเพื่อเพิ่มพูนความรู้ ทักษะ ทักษะคนที่ดี คุณธรรม จริยธรรมของบุคลากรองค์กรบริหารส่วนตำบลนาทราย อำเภอพิบูลย์รักษ์ จังหวัดอุดรธานี ในการปฏิบัติราชการและตอบสนองความต้องการของประชาชนได้อย่างมีประสิทธิภาพและประสิทธิผล

๑.๒ วัตถุประสงค์

๑) เพื่อให้้องค์การบริหารส่วนตำบลนาทรายมีการพัฒนาบุคลากร เป็นไปตามหลักสูตรมาตรฐานกำหนดตำแหน่งและตามที่ ก.จ. ก.ท. และ ก.อบต. กำหนด

๒) เพื่อให้้องค์การบริหารส่วนตำบลนาทราย มีเครื่องมือในการส่งเสริมให้บุคลากรองค์กรบริหารส่วนตำบลนาทราย มีกรอบความรู้ทักษะ และสมรรถนะ ที่เหมาะสมในการปฏิบัติงาน ตามมาตรฐานที่คณะกรรมการข้าราชการหรือพนักงานส่วนท้องถิ่น (ก.จ. ก.ท. และ ก.อบต.)

๓) เพื่อให้ข้าราชการหรือพนักงานส่วนตำบล มีการบริหารการเรียนรู้และพัฒนาตนเอง โดยการประเมินและวางแผนการพัฒนาของตนเองอย่างต่อเนื่อง เพื่อให้สามารถทำงานได้อย่างมีประสิทธิภาพในบริบทที่เปลี่ยนแปลงอย่างรวดเร็ว

๔) เพื่อให้บุคลากรองค์กรบริหารส่วนตำบลนาทราย มีความรู้ทั้งในด้านพื้นฐานในการปฏิบัติราชการ ด้านการพัฒนาเกี่ยวกับงานในหน้าที่ ด้านความรู้ความสามารถและทักษะของงานแต่ละตำแหน่ง ด้านการบริหารและด้านคุณธรรมและจริยธรรม

๕) เพื่อให้้องค์การบริหารส่วนตำบลนาทราย สร้างองค์กรแห่งการเรียนรู้ ที่เอื้อให้บุคลากรเกิดการเรียนรู้และการพัฒนาอย่างต่อเนื่อง เพื่อพัฒนาและปรับปรุงการปฏิบัติราชการ สร้างสรรค์นวัตกรรมทั้งผลิตผลและการให้บริการ เพื่อเพิ่มประสิทธิภาพและประสิทธิผลในการบรรลุเป้าหมายตามภารกิจหน้าที่

๑.๓ ขอบเขตและแนวทางในการจัดทำแผนการพัฒนาบุคลากร

ขอบเขตและแนวทางในการจัดทำแผนการพัฒนาบุคลากรองค์กรปกครองส่วนท้องถิ่น ๓ ปี ประจำปีงบประมาณ พ.ศ.๒๕๖๗-๒๕๖๙ โดยคณะกรรมการจัดทำแผนพัฒนาบุคลากรของ้องค์การบริหารส่วนตำบลนาทราย ได้พิจารณาเห็นสมควรให้จัดทำแผนการพัฒนาบุคลากรองค์กรปกครองส่วนท้องถิ่น โดยให้ขอบเขต เนื้อหาครอบคลุมในด้านต่าง ๆ ดังต่อไปนี้

๑) การกำหนดหลักสูตร การพัฒนาหลักสูตร วิธีการพัฒนา ระยะเวลาและงบประมาณในการพัฒนาข้าราชการองค์การบริหารส่วนจังหวัด พนักงานเทศบาล พนักงานส่วนตำบล ข้าราชการหรือพนักงานครู และบุคลากรทางการศึกษา ลูกจ้างประจำ และพนักงานจ้าง ให้มีความสอดคล้องกับตำแหน่งและระดับตำแหน่งในแต่ละสายงาน ที่ดำรงอยู่ตามกรอบแผนพัฒนาบุคลากร ๓ ปี

๒) ให้บุคลากรขององค์การบริหารส่วนตำบลนาทรายต้องได้รับการพัฒนาความรู้ ความสามารถ ในหลักสูตรใดหนึ่ง หลักสูตรหรือหลายหลักสูตรอย่างน้อยปีละ ๑ ครั้ง หรือตามที่ผู้บริหารท้องถิ่นเห็นสมควร ได้แก่

๑. หลักสูตรความรู้พื้นฐานในการปฏิบัติราชการ
๒. หลักสูตรการพัฒนาเกี่ยวกับงานในหน้าที่รับผิดชอบ
๓. หลักสูตรความรู้ และทักษะเฉพาะของงานในแต่ละตำแหน่งตามมาตรฐานกำหนด

ตำแหน่ง

๔. หลักสูตรด้านการบริหาร และ
๕. หลักสูตรด้านคุณธรรมและจริยธรรม

๓) วิธีการพัฒนาบุคลากร ให้องค์การบริหารส่วนตำบลนาทราย เป็นหน่วยดำเนินการเอง หรือ ดำเนินการร่วมกับ ก.จ. ก.ท. และ ก.อบต. หรือ ก.จ.จ. ก.ท.จ. และ ก.อบต.จังหวัด หรือหน่วยงานอื่น โดยวิธีการพัฒนาวิธีใดวิธีหนึ่งหรือหลายวิธีก็ได้ ตามความจำเป็นและความเหมาะสม ได้แก่ ๑) การปฐมนิเทศ ๒) การฝึกอบรม ๓) การศึกษาหรือดูงาน ๔) การประชุม การประชุมเชิงปฏิบัติการ หรือการสัมมนา ๕) การสอน งาน การให้คำปรึกษาหรือวิธีการอื่นที่เหมาะสม และ ๖) การเรียนรู้ผ่านระบบสื่ออิเล็กทรอนิกส์ (e-Learning)

๔) งบประมาณในการดำเนินการพัฒนาให้องค์การบริหารส่วนตำบลนาทราย ต้องจัดสรร งบประมาณสำหรับการพัฒนาบุคลากรตามแผนการพัฒนาบุคลากรอย่างชัดเจนแน่นอน โดยคำนึงถึงความประหยัดคุ้มค่า เพื่อให้การพัฒนาบุคลากรเป็นไปอย่างมีประสิทธิภาพและประสิทธิผล

๕) การติดตามประเมินผล ให้องค์การบริหารส่วนตำบลนาทราย กำหนดการติดตามประเมินผลการพัฒนาบุคลากรให้สอดคล้องกับทักษะ ความรู้ และสมรรถนะของข้าราชการหรือพนักงานส่วนท้องถิ่นให้ บรรลุผลสัมฤทธิ์ตามแผนพัฒนาบุคลากร และเพื่อให้เป็นประโยชน์ในการวางแผนอัตรากำลัง การวางแผน บริหารบุคลากร การวางแผนเส้นทางความก้าวหน้าของบุคลากรซึ่งมีความสำคัญและจำเป็นในการพัฒนาองค์กร ปกครองส่วนท้องถิ่นและการวางแผนพัฒนาบุคลากรองค์กรปกครองส่วนท้องถิ่น ๓ ปีถัดไป

ส่วนที่ ๒ การวิเคราะห์สถานการณ์พัฒนาบุคลากร

๒.๑ ภารกิจ อำนาจหน้าที่ขององค์กรปกครองส่วนท้องถิ่น

องค์การบริหารส่วนตำบลมีภารกิจและอำนาจหน้าที่ในการพัฒนาทั้งด้านเศรษฐกิจ สังคม และวัฒนธรรม ตามกฎหมายจัดตั้งองค์กรปกครองส่วนท้องถิ่นแต่ละประเภท และตามพระราชบัญญัติแผนและขั้นตอนการกระจายอำนาจให้องค์กรปกครองส่วนท้องถิ่น พ.ศ.๒๕๔๒ ตลอดจนกฎหมายอื่นให้สอดคล้องกับ กรอบยุทธศาสตร์ชาติระยะ ๒๐ ปี (๒๕๖๐ – ๒๕๗๕) แผนพัฒนาเศรษฐกิจและสังคมแห่งชาติ แผนพัฒนา จังหวัด แผนพัฒนาอำเภอ แผนพัฒนาตำบล นโยบายของรัฐบาล นโยบายของผู้บริหารท้องถิ่นและสภาพปัญหา ภายในเขตพื้นที่องค์กรปกครองส่วนท้องถิ่นนั้น โดยแบ่งออกเป็นด้านๆ ตามความเหมาะสม เช่น ด้านโครงสร้าง พื้นฐาน ด้านเศรษฐกิจ ด้านสังคม ด้านการเมือง ด้านการบริหาร ด้านทรัพยากรธรรมชาติและสิ่งแวดล้อม เป็นต้น

เพื่อให้ทราบว่าในแต่ละส่วนราชการมีภารกิจอะไรที่จะต้องดำเนินการในช่วงระยะเวลา ๓ ปี ข้างหน้า และอยู่ในอำนาจหน้าที่ตามที่กฎหมายกำหนด

ทั้งนี้เพื่อให้ทราบว่าองค์การบริหารส่วนตำบล มีอำนาจหน้าที่ที่จะเข้าไปดำเนินการแก้ไข ปัญหาในเขตพื้นที่ให้ตรงกับความต้องการของประชาชนได้อย่างไร โดยสามารถกำหนดแบ่งภารกิจได้ เป็น ๗ ด้าน ซึ่งภารกิจดังกล่าวถูกกำหนดอยู่ในพระราชบัญญัติสภาพัฒนาการและองค์การบริหารส่วนตำบล พ.ศ.๒๕๓๗ และตามพระราชบัญญัติกำหนดแผนและขั้นตอนการกระจายอำนาจให้องค์กรปกครองส่วนท้องถิ่น พ.ศ.๒๕๔๒ ดังนี้

๑ ด้านโครงสร้างพื้นฐาน มีภารกิจที่เกี่ยวข้องดังนี้

- (๑) จัดให้มีและบำรุงรักษาทางน้ำและทางบก (มาตรา ๖๗(๑))
- (๒) ให้มีน้ำเพื่อการอุปโภค บริโภคและการเกษตร (มาตรา ๖๘(๑))
- (๓) ให้มีและบำรุงการไฟฟ้าหรือแสงสว่างโดยวิธีอื่น (มาตรา ๖๘(๒))
- (๔) ให้มีและบำรุงรักษาทางระบายน้ำ (มาตรา ๖๘(๓))
- (๕) การสาธารณสุข โภคและการก่อสร้างอื่นๆ (มาตรา ๑๖(๔))
- (๖) การสาธารณสุข (มาตรา ๑๖(๕))

๒ ด้านส่งเสริมคุณภาพชีวิต มีภารกิจที่เกี่ยวข้อง ดังนี้

- (๑) ส่งเสริมการพัฒนาสตรี เด็ก เยาวชน ผู้สูงอายุ และผู้พิการ (มาตรา ๖๗(๖))
- (๒) ป้องกันโรคและระงับโรคติดต่อ (มาตรา ๖๗(๓))
- (๓) ให้มีและบำรุงสถานที่ประชุม การกีฬาการพักผ่อนหย่อนใจและสวนสาธารณะ (มาตรา ๖๘(๔))
- (๔) การสังคมสงเคราะห์และการพัฒนาคุณภาพชีวิตเด็ก สตรี คนชราและผู้ด้อยโอกาส (มาตรา ๑๖(๑๐))
- (๕) การส่งเสริมประชาธิปไตย ความเสมอภาค และสิทธิเสรีภาพของประชาชน
- (๖) การสาธารณสุข การอนามัยครอบครัวและการรักษาพยาบาล (มาตรา ๑๖(๒))

๓ ด้านการจัดระเบียบชุมชนสังคมและการรักษาความสงบเรียบร้อย มีภารกิจที่เกี่ยวข้อง

ดังนี้

- (๑) การส่งเสริมประชาธิปไตย ความเสมอภาค และสิทธิเสรีภาพของประชาชน
- (๒) การป้องกันและบรรเทาสาธารณภัย
- (๓) การรักษาความสงบเรียบร้อยและศีลธรรมอันดีของประชาชน

๔ ด้านการวางแผน การส่งเสริมการลงทุน พาณิชยกรรมและการท่องเที่ยว มีภารกิจที่

เกี่ยวข้อง ดังนี้

- (๑) ให้มีและส่งเสริมกลุ่มเกษตรกร และกิจการสหกรณ์ (มาตรา ๖๘(๕))
- (๒) ส่งเสริมให้มีอุตสาหกรรมในครัวเรือน (มาตรา ๖๘(๖))
- (๓) บำรุงและส่งเสริมการประกอบอาชีพของราษฎร (มาตรา ๖๘(๗))
- (๔) ให้มีตลาด ท่าเทียบเรือและท่าข้าม (มาตรา ๖๘(๑๐))
- (๕) กิจการเกี่ยวกับการพาณิชยกรรม (มาตรา ๖๘(๑๑))

- (๖) การท่องเที่ยว (มาตรา ๖๘(๑๒))
- (๗) การส่งเสริม การฝึกและประกอบอาชีพ (มาตรา ๑๖(๖))
- (๘) การพาณิชย์กรรมและการส่งเสริมการลงทุน (มาตรา ๑๖(๗))

๕ ด้านการบริหารจัดการและการอนุรักษ์ทรัพยากรธรรมชาติและสิ่งแวดล้อม มีภารกิจที่เกี่ยวข้อง ดังนี้

- (๑) รักษาความสะอาดของถนน ทางน้ำ ทางเดินและที่สาธารณะรวมทั้งกำจัดมูลฝอยและสิ่งปฏิกูล (มาตรา ๖๗(๒))
- (๒) คุ้มครองดูแลและบำรุงรักษาทรัพยากรธรรมชาติและสิ่งแวดล้อม (มาตรา ๖๗(๓))
- (๓) การจัดการสิ่งแวดล้อมและมลพิษต่างๆ (มาตรา ๑๗(๑๒))

๖ ด้านการศาสนาศิลปวัฒนธรรมจารีตประเพณีและภูมิปัญญาท้องถิ่น มีภารกิจที่เกี่ยวข้อง ดังนี้

- (๑) บำรุงรักษาศิลปะ จารีตประเพณี ภูมิปัญญาท้องถิ่นและวัฒนธรรมอันดีของท้องถิ่น (มาตรา ๖๗(๘))
- (๒) ส่งเสริมการศึกษา ศาสนา และวัฒนธรรม (มาตรา ๖๗(๕))
- (๓) การจัดการศึกษา (มาตรา ๑๖(๙))
- (๔) การส่งเสริมการกีฬาจารีตประเพณี และวัฒนธรรมอันดีงามของท้องถิ่น (มาตรา ๑๗(๑๘))

๗ ด้านการบริหารจัดการและการสนับสนุนการปฏิบัติการกิจของส่วนราชการและองค์กรปกครองส่วนท้องถิ่น มีภารกิจที่เกี่ยวข้อง ดังนี้

- (๑) สนับสนุนส่วนราชการและองค์กรปกครองส่วนท้องถิ่นอื่นในการพัฒนาท้องถิ่น (มาตรา ๔๕(๓))
- (๒) ปฏิบัติหน้าที่อื่นตามที่ทางราชการมอบหมายโดยจัดสรรงบประมาณหรือบุคลากรให้ตามความจำเป็นและสมควร (มาตรา ๖๗(๙))
- (๓) ส่งเสริมการมีส่วนร่วมของราษฎร ในการพัฒนาท้องถิ่น (มาตรา ๑๖ (๑๖))
- (๔) การประสานและให้ความร่วมมือในการปฏิบัติหน้าที่ของส่วนราชการและองค์กรปกครองส่วนท้องถิ่นอื่น (มาตรา ๑๗(๓))
- (๕) การสร้างและบำรุงรักษาทางบกและทางน้ำที่เชื่อมต่อกันระหว่างองค์กรปกครองส่วนท้องถิ่นอื่น (มาตรา ๑๗(๑๖))

ภารกิจทั้ง ๗ ด้าน ข้างต้นจะสามารถแก้ไขปัญหาที่เกิดขึ้นในพื้นที่ ได้ครอบคลุมทุกด้านอย่างมีประสิทธิภาพและประสิทธิผล ตรงกับสภาพปัญหาและความต้องการของประชาชนในเขตพื้นที่ และสอดคล้องกับแผนพัฒนาเศรษฐกิจและสังคมแห่งชาติ แผนพัฒนาจังหวัด แผนพัฒนาอำเภอ แผนพัฒนาตำบล นโยบายของรัฐบาล และนโยบายของผู้บริหารขององค์การบริหารส่วนตำบล

หมายเหตุ: มาตรา 67, 68 หมายถึง พ.ร.บ.สภาตำบลและองค์การบริหารส่วนตำบล พ.ศ. 2543 มาตรา 16,17 และ 45 หมายถึง พ.ร.บ. กำหนดแผนและขั้นตอนการกระจายอำนาจให้แก่องค์กรปกครองส่วนท้องถิ่น พ.ศ. 2542

๒.๒. ภารกิจหลักและภารกิจรองที่องค์กรปกครองส่วนท้องถิ่นจะดำเนินการ

องค์การบริหารส่วนตำบลนาทรายได้วิเคราะห์ภารกิจตามข้อ ๕ แล้วพิจารณาเห็นว่า ภารกิจหลักและภารกิจรอง ที่ต้องดำเนินการ ดังนี้

๑ ภารกิจหลัก

- ด้านการปรับปรุงโครงสร้างพื้นฐาน
- ด้านการส่งเสริมคุณภาพชีวิต
- ด้านการจัดระเบียบชุมชน สังคม และการรักษาความสงบเรียบร้อย
- ด้านการอนุรักษ์ทรัพยากรธรรมชาติและสิ่งแวดล้อม
- ด้านการพัฒนาการเมืองและการบริหาร
- ด้านการส่งเสริมการศึกษา
- ด้านการป้องกันและบรรเทาสาธารณภัย

๒ ภารกิจรอง

- การฟื้นฟูวัฒนธรรมและส่งเสริมประเพณีท้องถิ่น
- การสนับสนุนและส่งเสริมศักยภาพกลุ่มอาชีพ
- การส่งเสริมการเกษตรและการประกอบอาชีพทางการเกษตร
- ด้านการวางแผน การส่งเสริมการลงทุน ส่งเสริมหนึ่งตำบลหนึ่งผลิตภัณฑ์

๒.๓ การวิเคราะห์ความต้องการพัฒนาของบุคลากร

องค์การบริหารส่วนตำบลนาทราย ได้สำรวจความต้องการของบุคลากร แล้วนำมาวิเคราะห์และสรุปความต้องการของบุคลากรในการจัดทำแผนพัฒนาบุคลากรให้มีประสิทธิภาพสอดคล้องกับความต้องการของบุคลากรและองค์กรปกครองส่วนท้องถิ่น (อบจ. เทศบาล อบต. และเมืองพัทยา) ในการพัฒนาทักษะความรู้ และการพัฒนางานของบุคลากร ควรคำนึงถึงกรอบภารกิจหลักที่องค์กรปกครองส่วนท้องถิ่นกำหนดเป็นสำคัญ เรียงลำดับความสำคัญตามความต้องการของบุคลากร ได้ดังต่อไปนี้

(๑) ความต้องการด้านทักษะ

- ๑) ทักษะการบริหารโครงการ
- ๒) ทักษะการเขียนหนังสือราชการ
- ๓) ทักษะการใช้คอมพิวเตอร์
- ๔) ทักษะในการสื่อสาร การนำเสนอ และถ่ายทอดความรู้

(๒) ความต้องการด้านความรู้

- ๑) ความรู้เรื่องกฎหมาย
- ๒) ความรู้เรื่องจัดซื้อจัดจ้างและกฎระเบียบพัสดุ
- ๓) ความรู้เกี่ยวกับเทคโนโลยีสารสนเทศ
- ๔) ความรู้เรื่องงานธุรการและงานสารบรรณ

(๓) ความต้องการพัฒนางาน

- ๑) งานสาธารณสุข การเฝ้าระวังและควบคุมโรคติดต่อ
- ๒) งานจัดทำงบประมาณ
- ๓) งานช่าง
- ๔) งานธุรการ งานสารบรรณ

๒.๔ การวิเคราะห์สภาพแวดล้อม

ปัจจัยภายในและปัจจัยภายนอกที่มีผลต่อการบริหารงานบุคคล ซึ่งจะเป็นเครื่องมือในการประเมินสถานการณ์สำหรับจัดทำแผนพัฒนาบุคลากร ซึ่งจะช่วยให้องค์กรปกครองส่วนท้องถิ่นวิเคราะห์จุดแข็ง จุดอ่อน โอกาส และอุปสรรคที่มีผลต่อองค์การบริหารส่วนตำบลนาทราย อันจะเป็นประโยชน์ในการพัฒนาทักษะ ความรู้ และการพัฒนางานของบุคลากร เรียงลำดับความสำคัญ ดังนี้

(๑) จุดแข็ง (Strengths) องค์การบริหารส่วนตำบลนาทราย มีปัจจัยภายในองค์กรที่เป็นข้อได้เปรียบหรือจุดเด่นที่ควรนำมาใช้ในการจัดทำแผนพัฒนาบุคลากรองค์กรปกครองส่วนท้องถิ่นได้ และควรดำรงไว้เพื่อการเสริมสร้างความเข้มแข็งขององค์การบริหารส่วนตำบล ดังต่อไปนี้

- ๑) การกำหนดส่วนราชการเหมาะสมกับงานและหน้าที่ที่ปฏิบัติชัดเจน
- ๒) ผู้บริหารมีการส่งเสริมการพัฒนาของบุคลากรอย่างสม่ำเสมอ
- ๓) มีการใช้ระบบเทคโนโลยีที่ทันสมัยอยู่เสมอ สามารถปฏิบัติงานได้อย่างรวดเร็ว
- ๔) ได้รับการสนับสนุนการพัฒนาทั้งด้านวิชาการและระเบียบ กฎหมายอยู่เสมอ
- ๕) เจ้าหน้าที่มีความรู้ ความสามารถ ศักยภาพในการปฏิบัติหน้าที่ของตนเอง

(๒) จุดอ่อน (Weaknesses) องค์การบริหารส่วนตำบลนาทราย มีปัจจัยภายในองค์กรใดที่เป็นข้อเสียเปรียบหรือจุดด้อยที่ควรปรับปรุงให้ดีขึ้นในการจัดทำแผนพัฒนาบุคลากรองค์กรปกครองส่วนท้องถิ่นได้ และขจัดให้หมดไป อันจะเป็นประโยชน์ต่อองค์การบริหารส่วนตำบล ดังต่อไปนี้

- ๑) การปฏิบัติงานระหว่างส่วนราชการยังขาดการทำงานแบบบูรณาการเชื่อมโยงกัน
- ๒) เจ้าหน้าที่ยังขาดความรู้ที่เป็นระบบและเหมาะสมกับการปฏิบัติงาน
- ๓) เจ้าหน้าที่ยังขาดความตระหนักและรับผิดชอบต่อนหน้าที่ของตนเอง
- ๔) ขาดการสร้างวัฒนธรรมที่ดีขององค์กร และคุณธรรม จริยธรรม เพื่อให้เกิดแรงจูงใจ ขวัญ และกำลังใจ ในการปฏิบัติหน้าที่
- ๕) ข้าราชการยังขาดระเบียบวินัยที่ดีในการทำงาน

(๓) โอกาส (Opportunities) องค์การบริหารส่วนตำบลนาทราย มีปัจจัยภายนอกองค์กรใดที่สามารถส่งผลกระทบที่เป็นประโยชน์ทั้งทางตรงและทางอ้อมต่อการดำเนินการจัดทำแผนพัฒนาบุคลากรองค์การบริหารส่วนตำบลนาทราย ได้ และองค์การบริหารส่วนตำบลนาทราย สามารถสร้างเป็นโอกาสหรือนำข้อดีมาเสริมสร้างให้หน่วยงานเข้มแข็ง ดังนี้

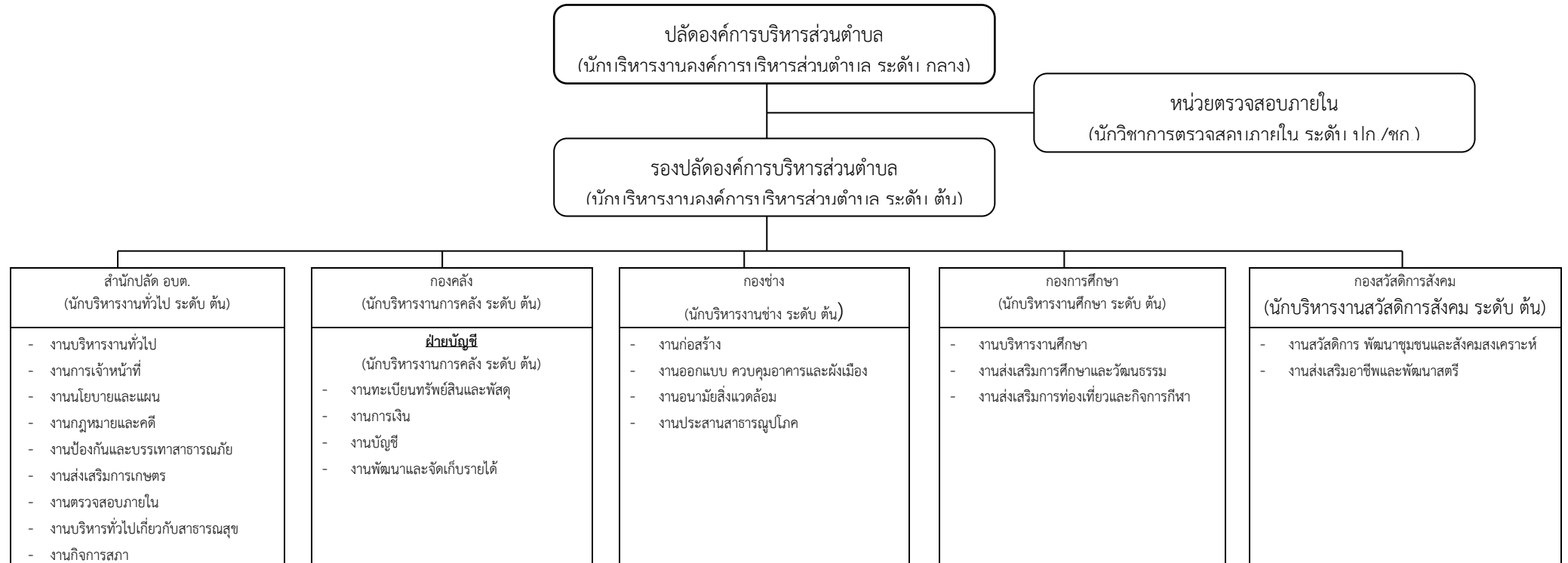
- ๑) นโยบายของรัฐบาลเอื้อต่อการพัฒนาและการบริหารงานขององค์กรปกครองส่วนท้องถิ่น
- ๒) กรมส่งเสริมการปกครองท้องถิ่นสนับสนุนการพัฒนาบุคลากรในหลักสูตรต่าง ๆ อย่างต่อเนื่อง
- ๓) ความเจริญก้าวหน้าทางเทคโนโลยีสารสนเทศ ทำให้ได้รับข้อมูลข่าวสารต่าง ๆ ที่จำเป็นต่อการปฏิบัติงานอยู่เสมอ
- ๔) ประชาชนมีส่วนร่วมต่อการปฏิบัติงานขององค์กรปกครองส่วนท้องถิ่น
- ๕) รัฐบาลมีการกระจายอำนาจและภารกิจให้องค์กรปกครองส่วนท้องถิ่นมากขึ้น

(๔) อุปสรรค (Threats) องค์การบริหารส่วนตำบลนาทราย มีปัจจัยภายนอกองค์กรใดที่สามารถส่งผลกระทบเป็นภัยคุกคามก่อให้เกิดผลเสียทั้งทางตรงและทางอ้อมในการจัดทำแผนพัฒนาบุคลากรองค์กรปกครองส่วนท้องถิ่นได้ และจำเป็นต้องปรับกลยุทธ์หรือจัดอุปสรรคหรือภัยคุกคามขององค์การบริหารส่วนตำบลนาทราย ดังนี้

- ๑) การจัดสรรงบประมาณของรัฐให้กับองค์กรปกครองส่วนท้องถิ่นไม่เพียงพอ
- ๒) ระเบียบกฎหมายมีการเปลี่ยนแปลงอยู่ตลอดเวลา
- ๓) ภัยธรรมชาติที่ส่งผลกระทบต่อการบริหารงานขององค์กรปกครองส่วนท้องถิ่น
- ๔) การเปลี่ยนแปลงนโยบายของรัฐบาลมีการเปลี่ยนแปลงบ่อยครั้ง
- ๕) การถ่ายโอนภารกิจบางส่วนจากส่วนกลางไปให้องค์กรปกครองส่วนท้องถิ่น ไม่ได้

ถ่ายโอนบุคลากรและงบประมาณ

๒.๕ แผนภูมิโครงสร้างการแบ่งส่วนราชการตามแผนอัตรากำลัง ๓ ปี



สำนัก/กอง	ปลัด/รองปลัด	หน่วยตรวจสอบภายใน	สำนักปลัด อบต.	กองคลัง	กองช่าง	กองการศึกษา	กองสวัสดิการสังคม	รวม
มีนครอง	๒	๑	๑๒	๗	๔	๒๑	๓	๕๐
ว่าง	๐	๐	๗	๓	๒	๒	๑	๑๕
รวม	๒	๑	๑๙	๑๐	๖	๒๓	๔	๖๕

๒.๖ กรอบอัตรากำลัง ๓ ปี ขององค์การบริหารส่วนตำบลนาทราย

องค์การบริหารส่วนตำบลนาทราย ได้วิเคราะห์การกำหนดตำแหน่ง จากภารกิจปริมาณงานในแต่ละส่วนราชการจะดำเนินการในระยะเวลา ๓ ปีข้างหน้า ซึ่งเป็นสะท้อนให้เห็นว่าปริมาณงานในแต่ละส่วนราชการมีเท่าใด เพื่อนำมาวิเคราะห์ว่าจะใช้ตำแหน่งประเภทใด สายงานใด จำนวนเท่าใด ในส่วนราชการนั้น จึงจะเหมาะสมกับภารกิจ ปริมาณงาน และเพื่อให้คุ้มค่าต่อการใช้จ่ายงบประมาณ ขององค์การปกครองส่วนท้องถิ่น และเพื่อให้การบริหารงานขององค์การปกครองส่วนท้องถิ่นเป็นไปอย่างมีประสิทธิภาพ ประสิทธิผล โดยนำผลการวิเคราะห์ตำแหน่งมากรอกข้อมูลลงในกรอบอัตรากำลัง ๓ ปี ได้ดังนี้

กรอบอัตรากำลัง ๓ ปี ประจำปีงบประมาณ พ.ศ. ๒๕๖๗ – ๒๕๖๙

ส่วนราชการ	กรอบอัตรากำลังเดิม	กรอบอัตรากำลังตำแหน่งที่คาดว่าจะต้องใช้ในช่วงระยะเวลา ๓ ปีข้างหน้า			เพิ่ม / ลด			หมายเหตุ
		๒๕๖๗	๒๕๖๘	๒๕๖๙	๒๕๖๗	๒๕๖๘	๒๕๖๙	
ปลัด/รองปลัด								
ปลัดองค์การบริหารส่วนตำบล (นักบริหารงานท้องถิ่น ระดับ กลาง)	๑	๑	๑	๑	-	-	-	
รองปลัดองค์การบริหารส่วนตำบล (นักบริหารงานท้องถิ่น ระดับ ต้น)	๑	๑	๑	๑	-	-	-	
สำนักปลัด (๐๑)								
หัวหน้าสำนักปลัด (นักบริหารงานทั่วไป ระดับ ต้น)	๑	๑	๑	๑	-	-	-	
นักทรัพยากรบุคคล (ชำนาญการ)	๑	๑	๑	๑	-	-	-	
นักวิเคราะห์นโยบายและแผน (ชำนาญการ)	๑	๑	๑	๑	-	-	-	
นิติกร (ปฏิบัติการ)	๑	๑	๑	๑	-	-	-	
นักป้องกันและบรรเทาสาธารณภัย(ปฏิบัติการ)	๑	๑	๑	๑	-	-	-	
นักวิชาการสาธารณสุข (ปฏิบัติการ/ชำนาญการ)	๑	๑	๑	๑	-	-	-	
นักวิชาการเกษตร (ปฏิบัติการ/ชำนาญการ)	๑	๑	๑	๑	-	-	-	
เจ้าพนักงานป้องกันและบรรเทาสาธารณภัย (ชำนาญงาน)	๑	๑	๑	๑	-	-	-	
เจ้าพนักงานธุรการ (ปฏิบัติงาน/ชำนาญงาน)	๑	๑	๑	๑	-	-	-	
เจ้าพนักงานธุรการ (ปฏิบัติงาน/ชำนาญงาน)	๑	๑	๑	๑	-	-	-	
พนักงานจ้าง								
ผู้ช่วยนักวิเคราะห์นโยบายและแผน	๑	๑	๑	๑	-	-	-	
ผู้ช่วยเจ้าพนักงานธุรการ	๑	๑	๑	๑	-	-	-	
ผู้ช่วยเจ้าพนักงานป้องกันและบรรเทาสาธารณภัย	๑	๑	๑	๑	-	-	-	
ผู้ช่วยเจ้าพนักงานสาธารณสุข	๑	๑	๑	๑	-	-	-	
พนักงานขับรถยนต์ส่วนกลาง	๑	๑	๑	๑	-	-	-	
พนักงานขับรถยนต์บรรทุกขยะ	๑	๑	๑	๑	-	-	-	
นักรถการโรง	๑	๑	๑	๑	-	-	-	
คนงานทั่วไป	๑	๑	๑	๑	-	-	-	
คนงานประจำรถบรรทุกขยะ	๑	๑	๑	๑	-	-	-	
กองคลัง (๐๔)								
ผู้อำนวยการกองคลัง (นักบริหารงานการคลัง ระดับต้น)	๑	๑	๑	๑	-	-	-	

ส่วนราชการ	กรอบอัตรา กำลังเดิม	กรอบอัตราตำแหน่งที่คาดว่าจะต้องใช้ในช่วงระยะ ๓ ปีข้างหน้า			เพิ่ม / ลด			หมายเหตุ
		๒๕๖๗	๒๕๖๘	๒๕๖๙	๒๕๖๗	๒๕๖๘	๒๕๖๙	
กองคลัง (๐๔) ต่อ								
หัวหน้าฝ่ายบัญชี (นักบริหารงานการคลัง ระดับ ต้น)	๑	๑	๑	๑	-	-	-	
นักวิชาการเงินและบัญชี (ปฏิบัติกร/ชำนาญการ)	๑	๑	๑	๑	-	-	-	
นักวิชาการพัสดุ (ปฏิบัติกร/ชำนาญการ)	๑	๑	๑	๑	-	-	-	
นักวิชาการจัดเก็บรายได้ (ปฏิบัติกร/ชำนาญการ)	๑	๑	๑	๑	-	-	-	
เจ้าพนักงานการเงินและบัญชี (ปฏิบัติงาน/ชำนาญงาน)	๑	๑	๑	๑	-	-	-	
เจ้าพนักงานจัดเก็บรายได้ (ปฏิบัติงาน/ชำนาญงาน)	๑	๑	๑	๑	-	-	-	
พนักงานจ้าง								
ผู้ช่วยเจ้าพนักงานการเงินและบัญชี	๑	๑	๑	๑	-	-	-	
ผู้ช่วยเจ้าพนักงานพัสดุ	๑	๑	๑	๑	-	-	-	
ผู้ช่วยเจ้าพนักงานจัดเก็บรายได้	๑	๑	๑	๑	-	-	-	
กองช่าง (๐๕)								
ผู้อำนวยการกองช่าง (นักบริหารงานกองช่าง ระดับ ต้น)	๑	๑	๑	๑	-	-	-	
วิศวกรโยธา (ปฏิบัติกร/ชำนาญการ)	-	๑	๑	๑	+๑	-	-	กำหนดเพิ่ม
นายช่างโยธา (ปฏิบัติงาน/ชำนาญงาน)	๑	๑	๑	๑	-	-	-	
นายช่างเขียนแบบ (ปฏิบัติงาน/ชำนาญงาน)	๑	๑	๑	๑	-	-	-	
นายช่างไฟฟ้า (ปฏิบัติงาน/ชำนาญงาน)	๑	๑	๑	๑	-	-	-	
พนักงานจ้าง								
ผู้ช่วยนายช่างโยธา	๑	๑	๑	๑	-	-	-	
ผู้ช่วยนายช่างไฟฟ้า	๑	๑	๑	๑	-	-	-	
กองการศึกษา ศาสนาและวัฒนธรรม (๐๘)								
ผู้อำนวยการกองการศึกษา ศาสนาและวัฒนธรรม (นักบริหารงานการศึกษา ระดับ ต้น)	๑	๑	๑	๑	-	-	-	
นักวิชาการศึกษา (ปฏิบัติกร/ชำนาญการ)	๑	๑	๑	๑	-	-	-	
เจ้าพนักงานธุรการ (ปฏิบัติงาน/ชำนาญงาน)	๑	๑	๑	๑	-	-	-	
เจ้าพนักงานพัสดุ (ปฏิบัติงาน/ชำนาญงาน)	๑	๑	๑	๑	-	-	-	-
พนักงานจ้าง								
ผู้ช่วยนักวิชาการศึกษา	๑	๑	๑	๑	-	-	-	
ศูนย์พัฒนาเด็กเล็กกอบต.นาทราย								
ผู้อำนวยการศูนย์พัฒนาเด็กเล็ก	-	๑	๑	๑	+๑	-	-	กำหนดเพิ่ม
ครู	๕	๕	๕	๕	-	-	-	
ผู้ช่วยครูผู้ช่วย	๒	๒	๒	๒	-	-	-	
ผู้ดูแลเด็ก	๑	๑	๑	๑	-	-	-	
ศูนย์พัฒนาเด็กเล็กวัดมงคลสวัสดิ์								
ผู้อำนวยการศูนย์พัฒนาเด็กเล็ก		๑	๑	๑	+๑	-	-	กำหนดเพิ่ม
ครู	๒	๒	๒	๒	-	-	-	
ผู้ช่วยครูผู้ช่วย	๑	๑	๑	๑	-	-	-	
ผู้ดูแลเด็ก	๒	๒	๒	๒	-	-	-	

ส่วนราชการ	กรอบอัตรา กำลังเดิม	กรอบอัตราตำแหน่งที่คาดว่าจะต้องใช้ในช่วงระยะ ๓ ปีข้างหน้า			เพิ่ม / ลด			หมายเหตุ
		๒๕๖๗	๒๕๖๘	๒๕๖๙	๒๕๖๗	๒๕๖๘	๒๕๖๙	
		ศูนย์พัฒนาเด็กเล็กอนุบาล ๓ ขวบบ้านหนองไผ่ ผู้อำนวยการศูนย์พัฒนาเด็กเล็ก						
ครู	-	๑	๑	๑	+๑	-	-	กำหนดเพิ่ม
ศูนย์พัฒนาเด็กเล็กบ้านนาหงส์เสรี ผู้อำนวยการศูนย์พัฒนาเด็กเล็ก								
ครู	-	๑	๑	๑	+๑	-	-	
ผู้ช่วยครูผู้ช่วย								
ครู	๑	๑	๑	๑	-	-	-	
กองสวัสดิการสังคม (๑๑) ผู้อำนวยการกองสวัสดิการสังคม (นักบริหารงานสวัสดิการสังคม ระดับ ต้น)								
นักพัฒนาชุมชน (ปฏิบัติการ/ชำนาญการ)	๑	๑	๑	๑	-	-	-	
เจ้าพนักงานพัฒนาชุมชน (ปฏิบัติงาน/ชำนาญงาน)								
เจ้าพนักงานธุรการ (ปฏิบัติงาน/ชำนาญงาน)	-	๑	๑	๑	+๑	-	-	กำหนดเพิ่ม
นักพัฒนาชุมชน (ลูกจ้างประจำ)	๑	๑	๑	๑	-	-	-	
หน่วยตรวจสอบภายใน (๑๒) นักวิชาการตรวจสอบภายใน (ปฏิบัติการ)								
ครู	๑	๑	๑	๑	-	-	-	
รวม								
	๖๕	๗๑	๗๑	๗๑	+๖	-	-	

๒.๗ การจำแนกระดับคุณวุฒิทางการศึกษาของบุคลากร

ระดับคุณวุฒิทางการศึกษาของบุคลากรในองค์การบริหารส่วนตำบลนาทราย ที่มีผลต่อการบริหารงานบุคคล ซึ่งเป็นเครื่องมือในการประเมินสถานการณ์สำหรับจัดทำแผนพัฒนาบุคลากรที่จะช่วยให้วิเคราะห์คุณวุฒิทางการศึกษาขององค์การบริหารส่วนตำบลนาทราย

ประเภท	ต่ำกว่า ปวช.	ปวช. หรือ เทียบเท่า	ปวส. หรือ เทียบเท่า	ปริญญาตรี หรือ เทียบเท่า	ปริญญาโท หรือ เทียบเท่า	ปริญญาเอก หรือ เทียบเท่า	รวม
ข้าราชการหรือ พนักงานส่วนท้องถิ่น	๐	๐	๑	๑๐	๘	๐	๑๙
ข้าราชการหรือพนักงานครูและบุคลากร ทางการศึกษา	๐	๐	๐	๕	๕	๐	๑๐
ลูกจ้างประจำ	๐	๐	๐	๑	๐	๐	๑
พนักงานจ้าง	๐	๐	๘	๑๒	๐	๐	๒๐
รวม	๐	๐	๙	๒๘	๑๓	๐	๕๐
คิดเป็นร้อยละ	๐	๐	๑๘.๐๐	๕๖.๐๐	๒๖	๐	๑๐๐.๐๐

๒.๘ สายงานของข้าราชการหรือพนักงานส่วนท้องถิ่นขององค์กรปกครองส่วนท้องถิ่น

องค์การบริหารส่วนตำบลนาทราย มีการดำเนินการวิเคราะห์สายงานของข้าราชการหรือพนักงานส่วนตำบล ที่มีผลต่อการบริหารงานบุคคล ซึ่งจะเป็นเครื่องมือวิเคราะห์การพัฒนาบุคลากรในการพัฒนาตามหลักสูตรที่กำหนดตามมาตรฐานกำหนดตำแหน่ง โดยควรมีสัดส่วนในการพัฒนาให้เหมาะสม การ

คำนึงถึงหลักความอาวุโส ความจำเป็นที่จะนำไปใช้ประกอบเส้นทางความก้าวหน้า และพิจารณาถึงงบประมาณขององค์กรปกครองส่วนท้องถิ่นด้วย ดังนี้

บริหารท้องถิ่น	อำนาจการท้องถิ่น	วิชาการ	ทั่วไป
๑) นักบริหารงานท้องถิ่น	๑) นักบริหารงานทั่วไป ๒) นักบริหารงานการคลัง ๓) นักบริหารงานช่าง ๔) นักบริหารงานการศึกษา ๕) นักบริหารงานสวัสดิการสังคม	๑) นักทรัพยากรบุคคล ๒) นักวิเคราะห์นโยบายและแผน ๓) นิติกร ๔) นักวิชาการเงินและบัญชี ๕) นักวิชาการจัดเก็บรายได้ ๖) นักวิชาการพัสดุ ๗) นักวิชาการตรวจสอบภายใน ๘) นักวิชาการสาธารณสุข ๙) นักวิชาการเกษตร ๑๐) นักวิชาการตรวจสอบภายใน ๑๑) นักป้องกันและบรรเทาสาธารณภัย ๑๒) นักพัฒนาชุมชน ๑๓) นักวิชาการศึกษา	๑) เจ้าพนักงานธุรการ ๒) เจ้าพนักงานการเงินและบัญชี ๓) เจ้าพนักงานพัสดุ ๔) นายช่างโยธา ๕) นายช่างเขียนแบบ ๖) นายช่างไฟฟ้า ๗) เจ้าพนักงานป้องกันและบรรเทาสาธารณภัย

๒.๙ โครงสร้างอายุข้าราชการหรือพนักงานส่วนท้องถิ่น จำแนกตามประเภทตำแหน่ง

องค์การบริหารส่วนตำบลนาทราย ได้วิเคราะห์โครงสร้างอายุข้าราชการหรือพนักงานส่วนท้องถิ่น จำแนกตามประเภทตำแหน่งขององค์การบริหารส่วนตำบลนาทราย ที่มีผลต่อการบริหารงานบุคคล ซึ่งจะเป็นเครื่องมือวิเคราะห์การพัฒนาบุคลากรต่อการเปลี่ยนแปลงของสังคมผู้สูงวัยในองค์กรปกครองส่วนท้องถิ่นและช่องว่างระหว่างวัยที่เกิดขึ้นในองค์กรปกครองส่วนท้องถิ่น โดยผู้ที่ใกล้เกษียณอายุควรได้รับการพัฒนาในหลักสูตรหรือวิธีการพัฒนาที่เหมาะสม และควรกำหนดให้เป็นผู้ถ่ายทอดความรู้ ประสบการณ์ ให้กับบุคลากรในองค์กรปกครองส่วนท้องถิ่นเพื่อพัฒนาความรู้อย่างต่อเนื่อง ดังนี้

ประเภท	ช่วงอายุ (ปี)								คน	อายุเฉลี่ย
	<= ๒๔	๒๕ - ๒๙	๓๐ - ๓๔	๓๕ - ๓๙	๔๐ - ๔๔	๔๕ - ๔๙	๕๐ - ๕๔	>= ๕๕		
บริหารท้องถิ่น	-	-	-	-	๑	-	-	๑	๒	๕๐.๐๐
อำนาจการท้องถิ่น	-	-	-	-	๒	๑	๑	๑	๕	๔๘.๘๐
วิชาการ	-	๑	๑	๒	-	๓	๓	-	๑๐	๔๒.๘๐
ทั่วไป	-	๑	-	๑	-	-	-	-	๒	๓๒.๕๐
ข้าราชการหรือพนักงานครูและบุคลากรทางการศึกษา	-	-	-	-	๓	๔	๒	๑	๑๐	๔๒.๗๐
ลูกจ้างประจำ	-	-	-	-	-	-	๑	-	๑	๕๓.๐๐
พนักงานจ้าง	-	๓	๑	๕	๔	๒	๒	๓	๒๐	๔๑.๙๒
รวม	-	๕	๒	๘	๑๐	๑๐	๙	๖	๕๐	๔๔.๐๒
คิดเป็นร้อยละ	๐	๑๐.๐๐	๔.๐๐	๑๖.๐๐	๒๐.๐๐	๒๐.๐๐	๑๘.๐๐	๑๒.๐๐	๑๐๐	

๑๔

๒.๑๐ การสูญเสียกำลังคนจากการเกษียณอายุในระยะ ๓ ปี

องค์การบริหารส่วนตำบลนาทราย ได้ วิเคราะห์การสูญเสียกำลังคนจากการเกษียณอายุในระยะ ๓ ปี ไม่มีการสูญเสียกำลังคนจากการเกษียณอายุราชการในช่วงระยะเวลา ๓ ปี

ลำดับ	สายงาน	ปีงบประมาณที่เกษียณอายุ	รวม

		๒๕๖๗	๒๕๖๘	๒๕๖๙	
-	-	-	-	-	-
	รวม	-	-	-	-

ส่วนที่ ๓ หลักสูตรพัฒนาบุคลากร

การกำหนดแนวทางในการพัฒนาบุคลากรขององค์การบริหารส่วนตำบลนาทราย ได้พิจารณาและให้ความสำคัญกับบุคลากรในทุกกระดับ พนักงานส่วนตำบล ข้าราชการหรือพนักงานครูและบุคลากรทางการศึกษา ลูกจ้างประจำ พนักงานจ้างตามภารกิจ พนักงานจ้างทั่วไป เพื่อให้ได้รับการพัฒนาประสิทธิภาพทั้งทางด้านการปฏิบัติงาน หน้าที่ความรับผิดชอบ ความรู้และทักษะเฉพาะของงานในแต่ละตำแหน่ง การบริหาร และคุณธรรมและจริยธรรม ดังนี้

๓.๑ เป้าหมายของการพัฒนา

องค์การบริหารส่วนตำบลนาทราย ได้กำหนดเป้าหมายของการพัฒนาบุคลากรขององค์การบริหารส่วนตำบลนาทรายทั้งเป้าหมายเชิงปริมาณและเชิงคุณภาพ ดังนี้

๑) เป้าหมายเชิงปริมาณ

จำนวนบุคลากรในสังกัดองค์การบริหารส่วนตำบลนาทราย จำนวน ๕๐ ราย ประกอบด้วย ข้าราชการ พนักงานส่วนตำบล ข้าราชการหรือพนักงานครูและบุคลากรทางการศึกษา ลูกจ้างประจำ พนักงานจ้างตามภารกิจ พนักงานจ้างทั่วไป หลักสูตรการพัฒนาสำหรับข้าราชการหรือพนักงานส่วนท้องถิ่น ได้รับการพัฒนาตามหลักสูตรและส่งเสริมให้ได้รับการศึกษาต่อในระดับที่สูงขึ้น

๒. เป้าหมายเชิงคุณภาพ

ระดับความสำเร็จของบุคลากรในสังกัดองค์การบริหารส่วนตำบลนาทราย ที่ได้เข้ารับการพัฒนา การเพิ่มพูนความรู้ ทักษะคุณธรรมและจริยธรรมในการปฏิบัติงาน สามารถนำความรู้ที่ได้รับมาใช้ประโยชน์ในการปฏิบัติงานเพื่อบริการประชาชนได้อย่างมีประสิทธิภาพ

๓.๒ หลักสูตรการพัฒนาสำหรับข้าราชการและพนักงานส่วนท้องถิ่น

องค์การบริหารส่วนตำบลนาทราย ได้กำหนดหลักสูตรการพัฒนาสำหรับข้าราชการและพนักงานส่วนท้องถิ่นขององค์การบริหารส่วนตำบลนาทราย ดังนี้

หลักสูตรการพัฒนาสำหรับข้าราชการหรือพนักงานส่วนท้องถิ่น แต่ละตำแหน่งต้องได้รับการพัฒนาอย่างน้อยในหลักสูตรหนึ่งหรือหลายหลักสูตร ระยะเวลาดำเนินการพัฒนาบุคลากร ต้องกำหนดให้เหมาะสมกับกลุ่มเป้าหมายที่เข้ารับการพัฒนา วิธีการพัฒนา และหลักสูตรการพัฒนาแต่ละหลักสูตร สำหรับหลักสูตรการพัฒนาสำหรับข้าราชการและพนักงานส่วนท้องถิ่น ประกอบด้วย ดังนี้

๑๕

(๑) หลักสูตรความรู้พื้นฐานในการปฏิบัติราชการ สำหรับข้าราชการหรือพนักงานส่วนท้องถิ่น ทุกระดับ ให้มีความรู้ความเข้าใจพื้นฐานในการปฏิบัติราชการ ระเบียบและแบบแผนทางราชการ และกฎหมายระเบียบที่ใช้ในการปฏิบัติงาน บทบาทหน้าที่ของข้าราชการหรือพนักงานส่วนท้องถิ่น แนวทางปฏิบัติเพื่อเป็นพนักงานจ้างและลูกจ้างประจำ และหน้าที่ของข้าราชการในระบอบประชาธิปไตย อันมีพระมหากษัตริย์ทรงเป็นพระประมุขและการเป็นข้าราชการที่ดี

(๒) หลักสูตรการพัฒนาเกี่ยวกับงานในหน้าที่รับผิดชอบ เพื่อพัฒนาข้าราชการหรือพนักงานส่วนท้องถิ่นให้มีความเข้าใจในการปฏิบัติราชการตามอำนาจหน้าที่และความรับผิดชอบ และพัฒนาทักษะที่จำเป็นต่อการปฏิบัติงาน ทักษะด้านดิจิทัล เพื่อให้ปฏิบัติงานได้อย่างมีประสิทธิภาพ

(๓) หลักสูตรความรู้และทักษะเฉพาะของงานในแต่ละตำแหน่งตามมาตรฐานกำหนดตำแหน่งสำหรับข้าราชการหรือพนักงานส่วนท้องถิ่นทุกระดับ ให้มีความรู้ความเข้าใจและทักษะที่จำเป็นสำหรับการปฏิบัติงานของข้าราชการหรือพนักงานส่วนท้องถิ่นแต่ละประเภทแต่ละสายงาน เพื่อให้มีความรู้ความเข้าใจในวิชาชีพและงานที่ปฏิบัติ โดยสามารถประยุกต์ความรู้และทักษะ มาใช้ในการปฏิบัติงานได้อย่างมีประสิทธิภาพ

(๔) หลักสูตรด้านการบริหาร สำหรับข้าราชการหรือพนักงานส่วนท้องถิ่นพัฒนาทักษะและองค์ความรู้ในการบริหารงานขององค์กรปกครองส่วนท้องถิ่น การบริหารกิจการบ้านเมืองที่ดี การกระจายอำนาจให้แก่องค์กรปกครองส่วนท้องถิ่น ความเป็นผู้นำองค์กร ทักษะเฉพาะด้าน การคิดเชิงกลยุทธ์ ทักษะการสื่อสารและการตัดสินใจ การส่งเสริมสนับสนุนพัฒนาศักยภาพของบุคลากรเพื่อสามารถเป็นผู้บริหารพร้อมรับมือต่อการเปลี่ยนแปลง

(๕) หลักสูตรด้านคุณธรรมและจริยธรรม เพื่อเป็นการสร้างความรู้ความเข้าใจเกี่ยวกับมาตรฐานทางจริยธรรม และส่งเสริมให้ข้าราชการหรือพนักงานส่วนท้องถิ่นรักษাজริยธรรมตามมาตรฐานทางจริยธรรม มีการประพฤติปฏิบัติอย่างมีคุณธรรม และยึดถือแนวทางปฏิบัติตามประมวลจริยธรรม วินัยของข้าราชการหรือพนักงานส่วนท้องถิ่น และหลักธรรมาภิบาล

๓.๓ วิธีการพัฒนาบุคลากรขององค์กรปกครองส่วนท้องถิ่น

องค์กรบริหารส่วนตำบลนาทราย ได้กำหนดวิธีการพัฒนาบุคลากรขององค์กรบริหารส่วนตำบลนาทราย ดังนี้

(๑) การปฐมนิเทศ

สำหรับข้าราชการหรือพนักงานส่วนท้องถิ่นแรกบรรจุหรืออยู่ระหว่างการทดลองปฏิบัติหน้าที่ราชการ ให้มีความรู้ความเข้าใจสภาพแวดล้อมของหน่วยงาน วิสัยทัศน์ พันธกิจ โครงสร้างส่วนราชการ ผู้บริหาร วัฒนธรรมขององค์กร หน้าที่ความรับผิดชอบ ความสำคัญของภารกิจที่มีต่อประชาชน สังคมประเทศชาติ การพัฒนาตนเองของข้าราชการหรือพนักงานส่วนท้องถิ่น ความก้าวหน้าในอาชีพราชการ เพื่อให้มีทัศนคติที่ดีและมีแรงจูงใจในการรับราชการ

(๒) การฝึกอบรม

การฝึกอบรม เป็นกระบวนการสำคัญที่จะช่วยพัฒนาหรือฝึกฝนบุคลากรขององค์กรปกครองส่วนท้องถิ่น ให้มีความรู้ความสามารถ ทักษะหรือ ความชำนาญ ตลอดจนจนประสบการณ์ให้เหมาะสมกับการทำงาน รวมถึงก่อให้เกิดความรู้สึกรัก เช่น ทัศนคติหรือเจตคติที่ดีต่อการปฏิบัติงาน อันจะส่งผลให้บุคลากรแต่ละคนในองค์กรปกครองส่วนท้องถิ่นมีความสามารถเฉพาะตัวสูงขึ้น มีประสิทธิภาพในการทำงานร่วมกับผู้อื่นได้ดีทำให้องค์กรปกครองส่วนท้องถิ่นมีประสิทธิภาพและประสิทธิผลและประสิทธิภาพที่ดีขึ้น

๑๖

(๓) การศึกษา หรือดูงาน

การพัฒนาบุคลากรโดยการให้ไปศึกษาเพิ่มเติมทั้งในและต่างประเทศ เพื่อการเพิ่มพูนความรู้ ด้วยการเรียนหรือการวิจัยตามหลักสูตรของสถาบันการศึกษาในและต่างประเทศโดยใช้เวลาในการปฏิบัติราชการ เพื่อให้ได้มาซึ่งปริญญาหรือประกาศนียบัตรวิชาชีพ ซึ่งสาขาวิชาและระดับการศึกษา

โดยปกติจะต้องสอดคล้องหรือเป็นประโยชน์กับมาตรฐานกำหนดตำแหน่งที่ดำรงอยู่ตามที่ ก.จ. ก.ท. และ ก.อบต. กำหนด

สำหรับการดูงาน คือ การพัฒนาบุคลากรเพื่อเพิ่มพูนความรู้และแสวงหาประสบการณ์ ด้วยการสังเกตการณ์และการแลกเปลี่ยนความคิดเห็นในการดำเนินการใหม่ ๆ โดยคาดหวังว่าจะสามารถนำมาประยุกต์ใช้ในองค์กรปกครองส่วนท้องถิ่น หรือปรับปรุงกระบวนการทำงานในบทบาทหน้าที่สำคัญของแต่ละบุคคลทั้งปัจจัยความสำเร็จและปัญหาอุปสรรค ข้อควรระวังจากการเรียนรู้ขององค์กรที่ไปศึกษาดูงาน ทั้งยังเป็นการเปลี่ยนบรรยากาศโดยการไปพบเห็นสิ่งใหม่ซึ่งสามารถเสริมสร้างแนวคิดใหม่ และนำไปสู่การเปลี่ยนแปลงที่ดีขึ้น เพื่อช่วยเพิ่มพูนความรู้ ทักษะ และประสบการณ์ ให้กับบุคลากรอีกทั้งเป็นการเปิดมุมมองที่จะรับการเรียนรู้ในสิ่งใหม่ ๆ สร้างความพร้อมให้แก่ทั้งตัวบุคลากร และสร้างผลสัมฤทธิ์ให้แก่ทีมงาน ส่วนราชการ และองค์กรปกครองส่วนท้องถิ่น เพื่อให้เกิดการเรียนรู้ที่ดี ผู้ไปศึกษาดูงานต้องใช้ทักษะการสอบถาม การสังเกต และแลกเปลี่ยนเรียนรู้วิธีการปฏิบัติงานและการแก้ปัญหาในการปฏิบัติงานจากหน่วยงานหรือองค์กรที่ไปศึกษาดูงาน

(๔) การประชุม การประชุมเชิงปฏิบัติการ หรือการสัมมนา

การประชุม (Meeting) การประชุมเชิงปฏิบัติการ (Workshop) หรือการสัมมนา (Seminar) เป็นวิธีการพัฒนาบุคลากรอีกรูปแบบหนึ่ง เน้นการพัฒนาทักษะในการคิดเชิงนวัตกรรม การแลกเปลี่ยนข้อมูลความรู้และประสบการณ์และทักษะในการแก้ไขปัญหาและการตัดสินใจสามารถนำแนวคิดที่ได้รับจากการประชุมสัมมนาไปปรับใช้เพื่อเพิ่มประสิทธิภาพในการทำงาน ซึ่งเป็นการพัฒนาบุคลากรที่ร่วมกันเป็นกลุ่มเน้นการฝึกปฏิบัติ โดยมีโครงการ/หลักสูตร และกำหนดระยะเวลาที่แน่นอน ซึ่งอาจจะเป็น การศึกษาร่วมกัน ศึกษาค้นคว้า ตลอดจนทำความเข้าใจและฝึกปฏิบัติ เพื่อทักษะปฏิบัติงาน ตามวัตถุประสงค์ของการประชุม การประชุมเชิงปฏิบัติการ หรือการสัมมนา นั้นๆ

(๕) การสอนงาน การให้คำปรึกษาหรือวิธีการอื่นที่เหมาะสม

๑) การสอนงาน (Coaching) การสอนงานถือเป็นหน้าที่ความรับผิดชอบของผู้บังคับบัญชา หรือผู้ที่ได้รับมอบหมายในองค์กรปกครองส่วนท้องถิ่น เป็นวิธีการให้ความรู้ (knowledge) สร้างเสริมทักษะ (Skill) และทัศนคติ (Attitude) ที่ช่วยในการปฏิบัติงานให้มีประสิทธิภาพสูงขึ้นได้ในระยะยาว โดยผ่านกระบวนการปฏิสัมพันธ์ระหว่างผู้สอนงานและบุคลากรผู้ถูกสอนงาน การสอนงานสามารถดำเนินการรายบุคคลหรือเป็นกลุ่มเล็กที่ต้องใช้เวลาในการพัฒนาอย่างต่อเนื่อง

๒) การฝึกขณะปฏิบัติงาน (On the Job Training) การฝึกขณะปฏิบัติงานถือเป็นหน้าที่ความรับผิดชอบของผู้บังคับบัญชาหรือผู้ที่ได้รับมอบหมายในหน่วยงานเป็นวิธีการพัฒนาบุคลากรด้วยการฝึกปฏิบัติจริง ณ สถานที่จริงเป็นการให้คำแนะนำ เชิงปฏิบัติในลักษณะตัวต่อตัวหรือเป็นกลุ่มเล็กในสถานที่ทำงาน และในช่วงการทำงานปกติ วิธีการนี้เน้นประสิทธิภาพการทำงานในลักษณะการพัฒนาทักษะเป็นพื้นฐานให้แก่บุคลากรเข้าใจและสามารถปฏิบัติงานได้ด้วยตนเอง การฝึกขณะปฏิบัติงานสามารถดำเนินการโดยผู้บังคับบัญชาหรือมอบหมายผู้ที่มีความเชี่ยวชาญเรื่องนั้นมักใช้สำหรับบุคลากรใหม่ที่เพิ่งเข้าทำงาน สับเปลี่ยนโอนย้ายเลื่อนตำแหน่งมีการปรับปรุงงานหรือต้องอธิบายงานใหม่ ๆ ผู้บังคับบัญชามีหน้าที่ฝึกบุคลากร

๑๗

ขณะปฏิบัติงานตามลักษณะงานที่รับผิดชอบเพื่อให้บุคลากรทราบและเรียนรู้เกี่ยวกับขั้นตอนวิธีปฏิบัติงาน พร้อมคู่มือและระเบียบการปฏิบัติงาน ทำให้เกิดการรักษารูปร่างความรู้และคงไว้ซึ่งมาตรฐานการทำงาน แม้ว่าจะเปลี่ยนบุคลากรที่รับผิดชอบงานแต่ยังคงรักษาความรู้ที่มีประสิทธิภาพในการทำงานต่อไปได้

๓) การเป็นพี่เลี้ยง (Mentoring) การเป็นพี่เลี้ยงเป็นอีกวิธีการพัฒนาบุคลากรรายบุคคล วิธีการนี้ต้องใช้ความคิดในการวิเคราะห์รับฟังและนำเสนอทิศทางที่ถูกต้องให้อีกฝ่ายโดยเน้นการมีส่วนร่วม แก้ไขปัญหาและกำหนดเป้าหมายเพื่อให้งานบรรลุผลสำเร็จเป็นกระบวนการแลกเปลี่ยนประสบการณ์ระหว่างพี่เลี้ยง (Mentor) และผู้รับคำแนะนำ (Mentee) จากผู้มีความรู้ความชำนาญให้กับผู้ไม่มีประสบการณ์ หรือมีประสบการณ์ไม่มากนัก ลักษณะสำคัญของการเป็นพี่เลี้ยงคือผู้เป็นพี่เลี้ยงอาจเป็นบุคคลอื่นได้ ไม่จำเป็นต้องเป็นผู้บังคับบัญชาหรือหัวหน้าโดยตรง ทำหน้าที่สนับสนุนให้กำลังใจช่วยเหลือสอนงาน และให้คำปรึกษา แนะนำ ดูแลทั้งการทำงาน การวางแผนเป้าหมายในอาชีพให้กับบุคลากรเพื่อให้ผู้รับคำแนะนำมีความสามารถในการปฏิบัติงานที่สูงขึ้นรวมถึงการใช้ชีวิตส่วนตัวที่เหมาะสม

๔) การให้คำปรึกษาแนะนำ (Consulting) การให้คำปรึกษาแนะนำเป็นวิธีการพัฒนาบุคลากรอีกรูปแบบหนึ่งที่ใช้ในการแก้ไขปัญหาที่เกิดขึ้นกับบุคลากรด้วยการวิเคราะห์ปัญหาที่เกิดขึ้นในการทำงานซึ่งผู้บังคับบัญชากำหนดแนวทางแก้ไขปัญหานั้นที่เหมาะสมร่วมกับผู้ใต้บังคับบัญชาเพื่อให้บุคลากรมีแนวทางแก้ไขปัญหาที่เกิดขึ้นกับตนเองได้ ผู้ให้คำปรึกษาแนะนำมักเป็นผู้บังคับบัญชาภายในหน่วยงาน หรืออาจเป็นผู้เชี่ยวชาญที่มีความรู้ประสบการณ์และความชำนาญเป็นพิเศษในเรื่องนั้นๆ ที่มีคุณสมบัติเป็นที่ปรึกษาได้จากทั้งภายในหรือภายนอกองค์กร

๕) การหมุนเวียนงาน (Job Rotation) การหมุนเวียนงานเป็นอีกวิธีการหนึ่งในการพัฒนาขีดความสามารถในการทำงานของบุคลากรถือเป็นวิธีการที่ก่อให้เกิดทักษะการทำงานที่หลากหลาย (Multi-Skill) ที่เน้นการสลับเปลี่ยนงานในแนวนอนจากงานหนึ่งไปยังอีกงานหนึ่งมากกว่าการเลื่อนตำแหน่งงานที่สูงขึ้น การหมุนเวียนงานเกิดได้ทั้งการเปลี่ยนตำแหน่งงานและการเปลี่ยนหน่วยงานโดยการให้ปฏิบัติงานในหน่วยงานอื่นภายใต้ระยะเวลาที่กำหนด

๖) การเรียนรู้ด้วยตนเอง (Self-Learning) การเรียนรู้ด้วยตนเองเป็นวิธีการพัฒนาบุคลากรขององค์กรปกครองส่วนท้องถิ่นที่เน้นให้บุคลากรมีความรับผิดชอบในการเรียนรู้และพัฒนาตนเอง โดยไม่จำเป็นต้องใช้ช่วงเวลาในการปฏิบัติงานเท่านั้น บุคลากรสามารถแสวงหาโอกาสเรียนรู้ได้ด้วยตนเอง ผ่านช่องทางการเรียนรู้และสื่อต่าง ๆ ที่ต้องการได้ซึ่งวิธีการนี้เหมาะสมกับบุคลากรที่ชอบเรียนรู้และพัฒนาตนเองอยู่เสมอโดยเฉพาะกับบุคลากรที่มีผลการปฏิบัติงานดีและมีศักยภาพในการทำงานสูง

๗) การเรียนรู้ผ่านระบบสื่ออิเล็กทรอนิกส์ (e-Learning) การเรียนรู้ด้วยตนเองเป็นวิธีการพัฒนาบุคลากรขององค์กรปกครองส่วนท้องถิ่นที่เน้นให้บุคลากรมีความรับผิดชอบในการเรียนรู้และพัฒนาตนเอง ซึ่งเป็นหลักสูตรอบรมออนไลน์ที่เป็นความต้องการร่วมขององค์กรปกครองส่วนท้องถิ่น เพื่อเพิ่มศักยภาพของข้าราชการให้สามารถปฏิบัติงานภายใต้ระบบบริหารจัดการภาครัฐแนวใหม่ได้อย่างมีประสิทธิภาพ

การพัฒนาสำหรับบุคลากรท้องถิ่นอาจจะกระทำได้โดยองค์กรปกครองส่วนท้องถิ่น สำนักงาน ก.จ. ก.ท. และ ก.อบต. สำนักงาน ก.จ.จ. ก.ท.จ. และ ก.อบต.จังหวัด หน่วยงานของรัฐ หรือส่วนราชการอื่น หรือองค์กรปกครองส่วนท้องถิ่นร่วมกับหน่วยงานของรัฐหรือส่วนราชการอื่นก็ได้

๑๘

๓.๔ การพัฒนาความรู้ให้กับบุคลากรขององค์กรปกครองส่วนท้องถิ่น

องค์การบริหารส่วนตำบลนาทราย กำหนดการพัฒนาความรู้ให้กับบุคลากรขององค์การบริหารส่วนตำบลนาทราย ดังนี้

(๑) ด้านความรู้ทั่วไปในการปฏิบัติราชการ ได้แก่ ความรู้ที่เกี่ยวข้องกับการปฏิบัติราชการ โดยทั่วไป เช่น ระเบียบแบบแผนทางราชการ กฎหมายระเบียบที่ใช้ในการปฏิบัติราชการ บทบาทหน้าที่ของข้าราชการหรือพนักงานส่วนท้องถิ่น แนวทางปฏิบัติเพื่อเป็นพนักงานจ้างและลูกจ้างประจำ และหน้าที่ของบุคลากรท้องถิ่นในระบบประชาธิปไตยอันมีพระมหากษัตริย์ทรงเป็นพระประมุข และการเป็นข้าราชการที่ดี

(๒) ด้านคุณสมบัติส่วนตัว ได้แก่ การช่วยเสริมบุคลิกภาพที่ดี ส่งเสริมให้สามารถปฏิบัติงานร่วมกับบุคคลอื่นได้อย่างราบรื่นมีประสิทธิภาพ พัฒนาทักษะที่จำเป็นต่อการปฏิบัติงาน ทักษะด้านดิจิทัล มนุษยสัมพันธ์การทำงาน การสื่อความหมายการเสริมสร้างสุขภาพอนามัย เป็นต้น

(๓) ด้านความรู้และทักษะเฉพาะของงานในแต่ละตำแหน่ง ได้แก่ ความรู้ความสามารถในการปฏิบัติงานของตำแหน่งหนึ่งตำแหน่งใดโดยเฉพาะ เช่น งานฝึกอบรม งานพิมพ์หนังสือราชการ งานด้านช่าง

(๔) ด้านการบริหาร ได้แก่ รายละเอียดที่เกี่ยวกับการบริหารงานและการบริหารคน เช่น ในเรื่องการวางแผน การมอบหมายงาน การจูงใจ การประสานงาน ความเป็นผู้นำองค์กร ทักษะเฉพาะด้าน การคิดเชิงกลยุทธ์ ทักษะการสื่อสาร และการตัดสินใจ

(๕) ด้านคุณธรรม และจริยธรรม ได้แก่ การพัฒนาคุณธรรมและจริยธรรมในการปฏิบัติงาน เช่น จริยธรรมในการปฏิบัติงาน มาตรฐานทางจริยธรรม การพัฒนาคุณภาพชีวิต เพื่อประสิทธิภาพในการปฏิบัติงาน การปฏิบัติงานอย่างมีความสุข

๓.๕ ประกาศคุณธรรมจริยธรรมของข้าราชการหรือพนักงานส่วนท้องถิ่น ลูกจ้าง และพนักงานจ้าง

ข้าราชการ พนักงานส่วนตำบล พนักงานครูองค์การบริหารส่วนตำบล ลูกจ้างประจำ และพนักงานจ้างขององค์การบริหารส่วนตำบลนาทราย มีหน้าที่ดำเนินการให้เป็นไปตามกฎหมายเพื่อรักษาประโยชน์ส่วนรวม และประเทศชาติ อำนวยความสะดวกและให้บริการแก่ประชาชนตามหลักธรรมาภิบาล โดยจะต้องยึดมั่นในค่านิยมหลักของมาตรฐานจริยธรรม ดังนี้

๑. การยึดมั่นในคุณธรรมและจริยธรรม
 ๒. การมีจิตสำนึกที่ดี ซื่อสัตย์ สุจริต และรับผิดชอบ
 ๓. การยึดถือประโยชน์ของประเทศไทยเหนือกว่าประโยชน์ส่วนตำบล และไม่มีผลประโยชน์ทับซ้อน
 ๔. การยืนหยัดทำในสิ่งที่ถูกต้อง เป็นธรรม และถูกกฎหมาย
 ๕. การให้บริการแก่ประชาชนด้วยความรวดเร็ว มีอัธยาศัย และไม่เลือกปฏิบัติ
 ๖. การให้ข้อมูลข่าวสารแก่ประชาชน รักษามาตรฐาน มีคุณภาพโปร่งใส และตรวจสอบได้
 ๗. การมุ่งผลสัมฤทธิ์ของงาน รักษามาตรฐาน มีคุณภาพโปร่งใส และตรวจสอบได้
 ๘. การยึดมั่นในระบบประชาธิปไตยอันมีพระมหากษัตริย์ทรงเป็นประมุข
 ๙. การยึดมั่นในหลักจรรยาวิชาชีพขององค์กร
- ทั้งนี้ การฝ่าฝืนหรือไม่ปฏิบัติตามมาตรฐานทางจริยธรรม ให้ถือว่าเป็นการกระทำผิดทางวินัย

๓.๖ การพัฒนาข้าราชการหรือพนักงานส่วนท้องถิ่นตามหลักสูตรสายงาน

องค์การบริหารส่วนตำบลนาทราย ได้วิเคราะห์และสรุปการพัฒนาข้าราชการหรือพนักงานส่วนท้องถิ่นตามหลักสูตรสายงานขององค์การบริหารส่วนตำบลนาทรายโดยใช้ข้อมูลบุคลากรปัจจุบัน เพื่อส่งเสริมให้ข้าราชการและพนักงานส่วนท้องถิ่นได้รับการฝึกอบรมหลักสูตรตามสายงานที่กำหนด และส่งเสริมเส้นทางความก้าวหน้าของข้าราชการหรือพนักงานส่วนท้องถิ่น ดังนี้

ที่	ชื่อ-สกุล	ตำแหน่ง	ระดับ	คุณวุฒิการศึกษา	ระยะเวลาการดำรงตำแหน่ง (ปี /เดือน)	การผ่านฝึกอบรมตามหลักสูตรสายงาน	แผนการเข้ารับการฝึกอบรมตามหลักสูตรสายงาน			หมายเหตุ
							๒๕๖๗	๒๕๖๘	๒๕๖๙	
๑	นางสาววาสนา ดำโดด	ปลัดองค์การบริหารส่วนตำบล	กลาง	รัฐศาสตรบัณฑิต	๑๐ ปี ๒ เดือน	หลักสูตรนักบริหารงานท้องถิ่น ระดับกลาง	-	-	-	
๒	นายวัฒนา ศรีจุมพล	รองปลัดองค์การบริหารส่วนตำบล	ต้น	รัฐศาสตรมหาบัณฑิต	๘ ปี - เดือน	หลักสูตรนักบริหารงานท้องถิ่น ระดับกลาง	-	-	-	
๓	สำนักปลัด อบต. (๐๑) นายศุภโชค อดิสร	นักทรัพยากรบุคคล	ชพ.	รัฐประศาสนศาสตรมหาบัณฑิต	๗ ปี ๖ เดือน	-	+๑	-	-	
๔	น.ส.สิริยญา พรหมวงษ์ชัย	นักวิเคราะห์นโยบายและแผน	ชพ.	รัฐศาสตรมหาบัณฑิต	๕ ปี ๗ เดือน	-	+๑	-	-	
๕	นางสาวนिरชา แก้วเบา	นิติกร	ปก.	นิติศาสตรบัณฑิต	๑ ปี ๑ เดือน	-	+๑	-	-	
๖	จ.ส.อ.บุญสี โพธิสาย	นักป้องกันและบรรเทาสาธารณภัย	ปก.	รัฐประศาสนศาสตรบัณฑิต	๓ ปี ๙ เดือน	หลักสูตร นักป้องกันและบรรเทาสาธารณภัย	-	-	-	
๗	จ.ท.ศิริสวัสดิ์ ค่ายงค์	เจ้าพนักงานป้องกันและบรรเทาสาธารณภัย	ชง.	รัฐศาสตรบัณฑิต	๗ ปี ๗ เดือน	หลักสูตรเจ้าพนักงานป้องกันและบรรเทาสาธารณภัย	-	-	-	
๘	กองคลัง (๐๔) นายเสริฐศักดิ์ พุทธามา	ผู้อำนวยการกองคลัง	ต้น	บริหารธุรกิจบัณฑิต	๗ ปี ๗ เดือน	-	-	+๑	-	
๙	นางสาวศศิมาภรณ์ ใจชื่อ	หัวหน้าฝ่ายบัญชี	ต้น	บริหารธุรกิจมหาบัณฑิต	๗ ปี ๑๐ เดือน	หลักสูตรนักบริหารงานการคลัง ระดับ ต้น	-	-	-	
๑๐	นางธัญญรัตน์ สิงห์เสนา	นักวิชาการพัสดุ	ชก.	บริหารธุรกิจมหาบัณฑิต	๑๐ ปี ๒ เดือน	หลักสูตร เจ้าหน้าที่พัสดุ	-	-	-	

ที่	ชื่อ-สกุล	ตำแหน่ง	ระดับ	คุณวุฒิการศึกษา	ระยะเวลาการดำรงตำแหน่ง (ปี / เดือน)	การผ่านฝึกอบรมตามหลักสูตรสายงาน	แผนการเข้ารับการฝึกอบรมตามหลักสูตรสายงาน			หมายเหตุ
							๒๕๖๗	๒๕๖๘	๒๕๖๙	
๑๑	นางสาวนิภาวรรณ โยธี	นักวิชาการจัดเก็บรายได้	ปก.	บัญชีบัณฑิต	๓ ปี ๙ เดือน	-	-	-	+๑	
๑๒	นางสาวธณมณ ผิวหุม	นักวิชาการเงินและบัญชี	ปก.	บัญชีบัณฑิต	- ปี ๑๐ เดือน	-	+๑	-	-	
๑๓	กองช่าง (๐๕) นายขวัญชัย ชาวนา	ผู้อำนวยการกองช่าง	ต้น	วิทยาศาสตรบัณฑิต (ก่อสร้าง)	๑ ปี ๒ เดือน	หลักสูตรนักบริหารงานช่างระดับ ต้น	-	-	-	
๑๔	นายอภิวัฒน์ วงศ์ประเสริฐ	นายช่างโยธา	ปง.	ปวส. (โยธา)	๑ ปี ๒ เดือน	หลักสูตร นายช่างโยธา	-	-	-	
๑๕	กองการศึกษา (๐๘) นางมัลลิกา สวัสดิ์	ผู้อำนวยการกองการศึกษา	ต้น	ครุศาสตรมหาบัณฑิต	๑๐ ปี ๔ เดือน	หลักสูตรนักบริหารงานการศึกษา ระดับ ต้น	-	-	-	
๑๖	นายประวัติ ทรงศรี	นักวิชาการศึกษา	ปก.	รัฐศาสตรบัณฑิต	๑๘ ปี ๖ เดือน	หลักสูตรนักวิชาการศึกษา	-	-	-	
๑๗	กองสวัสดิการสังคม (๑๑) นางบานชื่น สมัตถะ	ผู้อำนวยการกองสวัสดิการสังคม	ต้น	รัฐศาสตรมหาบัณฑิต	๑๑ ปี ๑ เดือน	หลักสูตร นักบริหารงานสวัสดิการสังคม ระดับ ต้น	-	-	-	
๑๘	นายชัยณรงค์ ลักษณะจันทร์	นักพัฒนาชุมชน	ปก	รัฐประศาสนศาสตรบัณฑิต	๒ ปี ๒ เดือน	-	-	+๑	-	
๑๙	หน่วยตรวจสอบภายใน (๑๒) นางสาวณัฐศิลา คำไฮ	นักวิชาการตรวจสอบภายใน	ปก.	บัญชีบัณฑิต	๒ ปี ๘ เดือน	-	+๑	-	-	
รวม							๕	๓	๑	

ส่วนที่ ๔ ยุทธศาสตร์การพัฒนาบุคลากร

การพัฒนาบุคลากรขององค์การบริหารส่วนตำบลนาทรายได้กำหนดวิสัยทัศน์ พันธกิจ ค่านิยม ยุทธศาสตร์การพัฒนาบุคลากรเพื่อเป็นกรอบแนวทางในการพัฒนา ดังนี้

๔.๑ วิสัยทัศน์ (Vision)

บุคลากรในหน่วยงานยังขาด ทักษะ ความรู้ ความชำนาญในการปฏิบัติหน้าที่ที่รับผิดชอบ ซึ่งบุคลากรเหล่านี้ยังคงมีความอ่อนแออยู่ หากได้รับชี้แนะ หรือสร้างแรงจูงใจ แรงผลักดันต่อบุคลากรจะส่งผลให้สามารถปฏิบัติงานได้อย่างมีประสิทธิภาพมากยิ่งขึ้น เมื่อสามารถพัฒนาทรัพยากรที่มีอยู่ทั้งในปัจจุบันและอนาคตได้อย่างมีระบบ เกิดประสิทธิภาพ ประสิทธิภาพ ต่อการปฏิบัติงาน ผลลัพธ์ของงานในด้านต่าง ๆ ก็จะมีคุณภาพเป็นไปตามเป้าหมายขององค์กร เจ้าหน้าที่เกิดทัศนคติที่ดีต่อการทำงาน มีความเสียสละอุทิศตนเพื่อบริการและตอบสนองความเดือดร้อน ความต้องการของประชาชนได้อย่างเต็มที่ จนส่งผลให้เกิดความมั่นคงต่อองค์การบริหารส่วนตำบลนาทรายสืบต่อไป ตามวิสัยทัศน์ที่ได้กำหนดไว้ว่า

การพัฒนาศักยภาพบุคลากรองค์การบริหารส่วนตำบลนาทราย " ยึดความซื่อสัตย์ พัฒนาคนพัฒนาองค์กร "

๔.๒ พันธกิจด้านการพัฒนาทรัพยากรบุคคล (Mission)

เพื่อให้การพัฒนาข้าราชการหรือพนักงานส่วนท้องถิ่น ลูกจ้าง และพนักงานจ้าง เป็นไปตามวิสัยทัศน์ของการพัฒนาบุคลากร และบรรลุวัตถุประสงค์ขององค์การบริหารส่วนตำบลนาทราย จึงได้กำหนดพันธกิจด้านการพัฒนาทรัพยากรบุคคล ดังนี้

- ๑) พัฒนาบุคลากรองค์การบริหารส่วนตำบลนาทราย ให้เป็นมืออาชีพ มีความรู้ ทัศนคติ ทักษะที่จำเป็นในการบริหารงานและบูรณาการอย่างเป็นระบบ
- ๒) เสริมสร้างคุณธรรม จริยธรรม วัฒนธรรมและค่านิยมร่วม เพื่อเพิ่มประสิทธิภาพการปฏิบัติงานและป้องกันการทุจริตประพฤติมิชอบ
- ๓) พัฒนาบุคลากรองค์การบริหารส่วนตำบลนาทรายให้มีคุณภาพชีวิตที่ดี มีความสุข มีความสมดุลของชีวิตและการทำงาน
- ๔) ส่งเสริมการเรียนรู้และการพัฒนาตนเองอย่างต่อเนื่องด้วยระบบเทคโนโลยีสารสนเทศและดิจิทัลที่เหมาะสม
- ๕) พัฒนาบุคลากรองค์การบริหารส่วนตำบลนาทรายตามเส้นทางความก้าวหน้าในสายอาชีพ
- ๖) พัฒนาทักษะด้านภาวะผู้นำ ทักษะด้านดิจิทัล และทักษะสำหรับผู้ประกอบการเปลี่ยนแปลงรุ่นใหม่ในองค์การบริหารส่วนตำบลนาทราย

๔.๓ ค่านิยม

องค์การบริหารส่วนตำบลนาทราย ได้จัดทำค่านิยมขององค์การบริหารส่วนตำบล เพื่อให้ข้าราชการหรือพนักงานส่วนท้องถิ่น ลูกจ้าง และพนักงานจ้าง ปฏิบัติตาม ดังนี้

"มีศีลธรรม รักษาความสัตย์ หวังดีต่อผู้อื่น เผื่อแผ่และแบ่งปัน"

๔.๔ เป้าประสงค์

- ๑) บุคลากรมีขีดความสามารถ ทักษะ ความรู้ และสมรรถนะที่หลากหลายในการปฏิบัติงานตามภารกิจองค์กรปกครองส่วนท้องถิ่น

๒) องค์กรปกครองส่วนท้องถิ่นมีการวางแผนพัฒนาบุคลากร การวางแผนพัฒนาความก้าวหน้าในสายอาชีพให้แก่ข้าราชการหรือพนักงานส่วนท้องถิ่น

๓) บุคลากรมีจิตสำนึก ประพฤติปฏิบัติตน ตามค่านิยม คุณธรรมจริยธรรม วัฒนธรรมการทำงานร่วมกัน โดยยึดหลักธรรมาภิบาล

๔) บุคลากรมีความผูกพันกับองค์กรปกครองส่วนท้องถิ่นมีคุณภาพชีวิตการทำงานที่ดี และมีความสุขในการทำงาน

๕) พัฒนาบุคลากรให้มีคุณภาพชีวิตและความสุขในวัยหลังเกษียณ

๔.๕ ยุทธศาสตร์การพัฒนาบุคลากร

องค์การบริหารส่วนตำบลนาทราย ได้กำหนดยุทธศาสตร์การพัฒนาบุคลากรของการจัดแผนพัฒนาบุคลากร ๓ ปี ขององค์การบริหารส่วนตำบลนาทราย เพื่อพัฒนาบุคลากรข้าราชการหรือพนักงานส่วนท้องถิ่น ลูกจ้างและพนักงานจ้าง ดังนี้

ยุทธศาสตร์ที่ ๑ การพัฒนาบุคลากรทุกระดับเพื่อก้าวไปสู่ความเป็นมืออาชีพ

ยุทธศาสตร์ที่ ๒ การพัฒนาบุคลากรทุกระดับให้มีประสิทธิภาพเพื่อรองรับการเปลี่ยนแปลง

ยุทธศาสตร์ที่ ๓ การพัฒนาและเสริมสร้างการบริหารงานบุคคลและองค์กรแห่งการเรียนรู้

ยุทธศาสตร์ที่ ๔ เสริมสร้างวัฒนธรรมองค์กรให้บุคลากรมีจิตสาธารณะ คุณธรรม จริยธรรม และการสร้างความสุขในองค์กร

ยุทธศาสตร์ที่ ๑ การพัฒนาบุคลากรทุกระดับเพื่อก้าวไปสู่ความเป็นมืออาชีพ

วัตถุประสงค์และเป้าหมาย	โครงการ/กิจกรรม	ตัวชี้วัด	ค่าเป้าหมายประจำปี			งบประมาณ			วิธีการพัฒนาบุคลากร	หน่วยงานดำเนินการ
			๒๕๖๗ (คน)	๒๕๖๘ (คน)	๒๕๖๙ (คน)	๒๕๖๗	๒๕๖๘	๒๕๖๙		
บุคลากรทุกระดับมีความรู้ ความสามารถ ทักษะ และสมรรถนะ ที่จำเป็นในการปฏิบัติงานตามเกณฑ์ที่กำหนด	๑) โครงการฝึกอบรมหลักสูตร ปฐม นิเทศ ข้าราชการ หรือ พนักงานส่วนท้องถิ่นบรรจุใหม่	ร้อยละของบุคลากรที่ผ่านหลักสูตร ปฐม นิเทศ ข้าราชการหรือพนักงานส่วนท้องถิ่นบรรจุใหม่ (ร้อยละ ๑๐๐)	๒	๑	๑	๑๐,๐๐๐	๕,๐๐๐	๕,๐๐๐	การฝึกอบรม	กรมส่งเสริมการปกครองท้องถิ่น
	๒) โครงการฝึกอบรมหลักสูตรตามสายงานของข้าราชการหรือพนักงานส่วนท้องถิ่น ได้แก่ หลักสูตร นักบริหารงานท้องถิ่น หลักสูตร นักบริหารงานการคลัง หลักสูตร นักทรัพยากรบุคคล หลักสูตร นักวิเคราะห์นโยบายและแผน หลักสูตร นักวิชาการเงินและบัญชี หลักสูตร นักพัฒนาชุมชน หลักสูตร นิติกร หลักสูตร นักวิชาการตรวจสอบภายใน	ร้อยละของบุคลากรที่ผ่านฝึกอบรมหลักสูตรตามสายงานของข้าราชการหรือพนักงานส่วนท้องถิ่น (ร้อยละ ๑๐๐)	๕	๓	๑	๑๖๒,๐๐๐	๑๒๓,๐๐๐	๓๙,๐๐๐	การฝึกอบรมเชิงปฏิบัติการ	กรมส่งเสริมการปกครองท้องถิ่น
รวม			๗	๔	๒	๑๗๒,๐๐๐	๑๒๘,๐๐๐	๓๙,๐๐๐		

ยุทธศาสตร์ที่ ๒ การพัฒนาบุคลากรทุกระดับให้มีประสิทธิภาพเพื่อรองรับการเปลี่ยนแปลง

วัตถุประสงค์และเป้าหมาย	โครงการ/กิจกรรม	ตัวชี้วัด	ค่าเป้าหมายประจำปี			งบประมาณ			วิธีการพัฒนาบุคลากร	หน่วยงานดำเนินการ
			๒๕๖๗ (คน)	๒๕๖๘ (คน)	๒๕๖๙ (คน)	๒๕๖๗	๒๕๖๘	๒๕๖๙		
๑) บุคลากรทุกระดับมีความรู้ทักษะสมรรถนะที่เหมาะสมกับการปฏิบัติงานและพร้อมรับการเปลี่ยนแปลง	๑) โครงการฝึกอบรมเชิงปฏิบัติการเพื่อเพิ่มประสิทธิภาพในการปฏิบัติงานขององค์กรปกครองส่วนท้องถิ่น	ร้อยละของบุคลากรที่ผ่านการประเมินการทดสอบหลังการฝึกอบรม (ร้อยละ ๘๐)	๕๐	๕๐	๕๐	๒๖๐,๐๐๐	๒๖๐,๐๐๐	๒๖๐,๐๐๐	๑) การฝึกอบรม ๒) การฝึกปฏิบัติ	องค์กรปกครองส่วนท้องถิ่น
๒) บุคลากรมีความรู้ทักษะในการปฏิบัติงานได้อย่างมีประสิทธิภาพ	๑) โครงการฝึกอบรมการจัดทำแผนพัฒนาบุคลากร ๓ ปี	ระดับความสำเร็จของการจัดทำผลรายงานการฝึกอบรมตามที่กำหนด (ระดับ ๕)	-	-	๑	-	-	๑๒,๐๐๐	๑) การฝึกอบรม ๒) การฝึกปฏิบัติ	สถาบันการศึกษา ให้บริการวิชาการ
๓) บุคลากรทุกระดับมีความรู้ทักษะด้านดิจิทัลพัฒนานวัตกรรมในการปฏิบัติงาน	๑) โครงการฝึกอบรมเชิงปฏิบัติการเพื่อเพิ่มทักษะด้านดิจิทัลและการพัฒนานวัตกรรมในยุคดิจิทัล	ร้อยละของบุคลากรที่ผ่านการประเมินการทดสอบการฝึกอบรม (ร้อยละ ๘๐)	๕๐	๕๐	๕๐	๑๕๐,๐๐๐	๑๕๐,๐๐๐	๑๕๐,๐๐๐	๑) การฝึกอบรม ๒) การฝึกปฏิบัติ	องค์กรปกครองส่วนท้องถิ่น
รวม			๑๐๐	๑๐๐	๑๐๑	๔๑๐,๐๐๐	๔๑๐,๐๐๐	๔๒๒,๐๐๐		

ยุทธศาสตร์ที่ ๓ การพัฒนาและเสริมสร้างการบริหารงานบุคคลและองค์กรแห่งการเรียนรู้

วัตถุประสงค์และเป้าหมาย	โครงการ/กิจกรรม	ตัวชี้วัด	ค่าเป้าหมายประจำปี			งบประมาณ			วิธีการพัฒนาบุคลากร	หน่วยงานดำเนินการ
			๒๕๖๗ (คน)	๒๕๖๘ (คน)	๒๕๖๙ (คน)	๒๕๖๗	๒๕๖๘	๒๕๖๙		
๑) บุคลากรที่รับผิดชอบสามารถดำเนินการบริหารงานบุคคลได้อย่างมีประสิทธิภาพ	๑) โครงการฝึกอบรมเชิงปฏิบัติการการบริหารงานบุคคลขององค์กรปกครองส่วนท้องถิ่น	ร้อยละของบุคลากรที่ผ่านการประเมินการทดสอบหลังการฝึกอบรม (ร้อยละ ๘๐)	๑	๑	๑	๑๒,๐๐๐	๑๒,๐๐๐	๑๒,๐๐๐	๑) การฝึกอบรม ๒) การฝึกปฏิบัติ	สถาบันการศึกษา ให้บริการวิชาการ
	๒) โครงการการเรียนรู้ด้วยตนเองผ่านสื่ออิเล็กทรอนิกส์ (e-Learning)	ร้อยละของบุคลากรที่ผ่านการเรียนรู้ด้วยตนเอง (ร้อยละ ๘๐)	๕๐	๕๐	๕๐	-	-	-	๑) การฝึกอบรม	สถาบันการศึกษา ให้บริการวิชาการ
๒) ส่วนราชการมีการจัดการความรู้ขององค์กรปกครองส่วนท้องถิ่น	๑) โครงการประกวดการจัดการความรู้ขององค์กรปกครองส่วนท้องถิ่น	ร้อยละของส่วนราชการมีการจัดทำคู่มือการปฏิบัติงานและคู่มือการให้บริการประชาชน (๑ คู่มือ/ส่วนราชการ)	๒	๒	๒	-	-	-	๑) การฝึกอบรม ๒) การฝึกปฏิบัติ	อบต.นาทราย
รวม			๕๓	๕๓	๕๓	๑๒,๐๐๐	๑๒,๐๐๐	๑๒,๐๐๐		

ยุทธศาสตร์ที่ ๔ เสริมสร้างวัฒนธรรมองค์กรให้บุคลากรมีจิตสาธารณะ คุณธรรม จริยธรรม และการสร้างความสุขในองค์กร

วัตถุประสงค์และเป้าหมาย	โครงการ/กิจกรรม	ตัวชี้วัด	ค่าเป้าหมายประจำปี			งบประมาณ			วิธีการพัฒนาบุคลากร	หน่วยงานดำเนินการ
			๒๕๖๗ (คน)	๒๕๖๘ (คน)	๒๕๖๙ (คน)	๒๕๖๗	๒๕๖๘	๒๕๖๙		
๑) บุคลากรทุกระดับ มี จิต ส า ธ า ร ณะ คุณธรรม จริยธรรม และเจตคติการเป็นข้าราชการที่ดี	๑) โครงการฝึกอบรมคุณธรรม จริยธรรม	ร้อยละของบุคลากรที่ผ่านการประเมินการทดสอบหลังการฝึกอบรม (ร้อยละ ๘๐)	๕๐	๕๐	๕๐	๔๐,๐๐๐	๔๐,๐๐๐	๔๐,๐๐๐	๑) การฝึกอบรม ๒) การฝึกปฏิบัติ	อบต.นาทราย
	๒) โครงการจัดกิจกรรมการต้านทุจริตคอร์รัปชัน ในองค์กรปกครองส่วนท้องถิ่น	ร้อยละของบุคลากรที่ประกาศเจตนารมณ์และเข้าร่วมกิจกรรม (ร้อยละ ๑๐๐)	๕๐	๕๐	๕๐	๒๐,๐๐๐	๒๐,๐๐๐	๒๐,๐๐๐	๑) การฝึกปฏิบัติ	อบต.นาทราย
๓) บุคลากรทุกระดับ มีการพัฒนา เสริมสร้าง วัฒนธรรมองค์กรที่ดี และสร้าง ความสามัคคีในองค์กร	๑) โครงการจัดกีฬาของบุคลากรสังกัดองค์กรปกครองส่วนท้องถิ่นประจำปี	ร้อยละที่เข้าร่วมกิจกรรมกีฬาขององค์กรปกครองส่วนท้องถิ่น (ร้อยละ ๘๐)	๓๐๐	๓๐๐	๓๐๐	๑๐๐,๐๐๐	๑๐๐,๐๐๐	๑๐๐,๐๐๐	๑) การฝึกปฏิบัติ	อบต.นาทราย
รวม						๑๖๐,๐๐๐	๑๖๐,๐๐๐	๑๖๐,๐๐๐		

สรุปยุทธศาสตร์การพัฒนาศูนย์ ๓ ปี ขององค์กรปกครองส่วนท้องถิ่น
ประจำปีงบประมาณ พ.ศ. ๒๕๖๗ - ๒๕๖๙

ลำดับ	ยุทธศาสตร์การพัฒนาศูนย์	จำนวนโครงการ			งบประมาณ			หมายเหตุ
		๒๕๖๗	๒๕๖๘	๒๕๖๙	๒๕๖๗	๒๕๖๘	๒๕๖๙	
๑	การพัฒนาศูนย์ทุกระดับเพื่อก้าวไปสู่ความเป็นมืออาชีพ	๕	๓	๑	๑๖๒,๐๐๐	๑๒๓,๐๐๐	๓๙,๐๐๐	
๒	การพัฒนาศูนย์ทุกระดับให้มีประสิทธิภาพเพื่อรองรับการเปลี่ยนแปลง	๕	๓	๑	๑๖๒,๐๐๐	๑๒๓,๐๐๐	๓๙,๐๐๐	
๓	การพัฒนาและเสริมสร้างการบริหารงานบุคคลและองค์กรแห่งการเรียนรู้	๑	๑	๑	๑๐,๐๐๐	๑๐,๐๐๐	๑๐,๐๐๐	
๔	เสริมสร้างวัฒนธรรมองค์กรให้บุคลากรมีจิตสาธารณะ คุณธรรม จริยธรรม และการสร้างความสุขในองค์กร	๑	๑	๑	๔๐,๐๐๐	๔๐,๐๐๐	๔๐,๐๐๐	
รวม		๑๒	๘	๔	๓๗๔,๐๐๐	๒๙๖,๐๐๐	๑๒๘,๐๐๐	

ส่วนที่ ๕ การติดตามประเมินผลการพัฒนาบุคลากร

๕.๑ ความรับผิดชอบ

๑. บุคลากรมีหน้าที่เรียนรู้และพัฒนาตนเองทั้งในด้านกรอบความคิดและทักษะให้สามารถทำงานตามบทบาทหน้าที่และระดับตำแหน่งของตนเอง

๒. ผู้บังคับบัญชาทุกระดับ มีหน้าที่สร้างสภาพแวดล้อมและระบบการทำงานที่เอื้อให้เกิดการเรียนรู้ให้ทรัพยากรที่จำเป็น รวมทั้ง ดูแลและให้คำแนะนำเกี่ยวกับการทำงาน และการเรียนรู้และพัฒนาแก่ผู้ใต้บังคับบัญชาอย่างเหมาะสม

๓. คณะกรรมการจัดทำแผนพัฒนาบุคลากรองค์การบริหารส่วนตำบลนาทราย มีหน้าที่กำหนดทิศทางขององค์กรและทิศทางด้านบุคลากรให้มีความชัดเจน ร่วมกับผู้บริหารในการกำหนดทิศทางเชิงยุทธศาสตร์ด้านการบริหารและพัฒนาทรัพยากรบุคคลขององค์การบริหารส่วนตำบลนาทราย รวมทั้งให้การสนับสนุนผู้บังคับบัญชาทุกระดับในการทำหน้าที่และรับผิดชอบการเรียนรู้และพัฒนาผู้ใต้บังคับบัญชา ดำเนินการจัดกระบวนการเรียนรู้ การพัฒนาบุคลากร เพื่อให้เกิดประโยชน์สูงสุด และสอดคล้องกับความต้องการของบุคลากร และส่วนราชการอย่างทั่วถึง เพื่อนำไปสู่การเป็นองค์กรแห่งการเรียนรู้ รวมถึงติดตามและประเมินผลแผนพัฒนาบุคลากรขององค์การบริหารส่วนตำบลนาทราย กำหนดวิธีการติดตามประเมินผล ตลอดจนการดำเนินการอื่น ๆ แล้วเสนอผลการติดตามประเมินผลต่อนายกององค์การบริหารส่วนตำบลนาทราย ทราบ

ให้นายกององค์การปกครองส่วนท้องถิ่น แต่งตั้งคณะกรรมการจัดทำแผนพัฒนาบุคลากร ๓ ปี ประกอบด้วย

- | | |
|---|-------------------------|
| ๑) นายกององค์การปกครองส่วนท้องถิ่น | เป็นประธานกรรมการ |
| ๒) ปลัดองค์การปกครองส่วนท้องถิ่น | เป็นกรรมการ |
| ๓) รองปลัด/หัวหน้าส่วนราชการทุกส่วนราชการ | เป็นกรรมการ |
| ๔) หัวหน้าส่วนราชการที่รับผิดชอบการบริหารงานบุคคล | เป็นกรรมการและเลขานุการ |
| ๕) ข้าราชการหรือพนักงานส่วนท้องถิ่นที่ได้รับมอบหมายไม่เกิน ๒ คน | เป็นผู้ช่วยเลขานุการ |
- ทั้งนี้ การออกคำสั่งแต่งตั้งคณะกรรมการจัดทำแผนพัฒนาบุคลากร ๓ ปี ให้ระบุชื่อ - สกุล และตำแหน่ง หรือระบุเฉพาะตำแหน่งก็ได้ โดยนายกององค์การปกครองส่วนท้องถิ่นเป็นผู้ออกคำสั่ง

๕.๒ การติดตามและประเมินผล

๑. กำหนดให้ผู้เข้ารับการฝึกอบรมพัฒนาต้องทำรายงานผลการเข้าอบรมพัฒนา ภายใน ๗ วันทำการ นับแต่วันกลับจากการอบรมสัมมนา เพื่อเสนอต่อผู้บังคับบัญชาตามลำดับจนถึงนายกององค์การปกครองส่วนท้องถิ่น

๒. ให้ผู้บังคับบัญชาทำหน้าที่ติดตามผลการปฏิบัติงาน โดยพิจารณาเปรียบเทียบผลการปฏิบัติงานก่อนและหลังการพัฒนา ตามข้อ ๑

๓. นำข้อมูลการติดตามผลการปฏิบัติงานมาประกอบการกำหนดหลักสูตรอบรมให้เหมาะสมกับความต้องการของข้าราชการและพนักงานส่วนท้องถิ่นต่อไป

๔. ผู้บังคับบัญชานำผลการประเมินไปพิจารณาในการเลื่อนขั้นเงินเดือน เลื่อนระดับตามผลสัมฤทธิ์การปฏิบัติงาน

๕. ผลการตรวจประเมินประสิทธิภาพขององค์กรปกครองส่วนท้องถิ่น (Local Performance Assessment : LPA) ตัวชี้วัด ร้อยละของบุคลากรในสังกัดองค์กรปกครองส่วนท้องถิ่นที่ได้รับการพัฒนาประจำปี (เป้าหมายต้องได้ร้อยละ ๘๐)

๖. กำหนดให้บุคลากรทุกระดับ ทุกคน ต้องได้รับการพัฒนาอย่างน้อยปีละ ๑ ครั้ง

๗. กำหนดให้บุคลากรเรียนรู้ด้วยตนเองผ่านหลักสูตรการเรียนรู้ผ่านสื่ออิเล็กทรอนิกส์ (e-Learning) อย่างน้อย ๑ วิชาต่อปี

๘. ระดับความสำเร็จของแผนพัฒนาบุคลากรท้องถิ่น ๓ ปี (ระดับ ๕)

๕.๓ บทสรุป

การบริหารงานบุคคลตามแผนพัฒนาบุคลากรขององค์การบริหารส่วนตำบลนาทราย สามารถปรับเปลี่ยน แก้ไข เพิ่มเติมให้เหมาะสมตามระเบียบกฎหมาย หรือตามประกาศคณะกรรมการข้าราชการหรือพนักงานส่วนท้องถิ่น จังหวัดอุดรธานี ตลอดจนแนวนโยบายและยุทธศาสตร์ต่าง ๆ ประกอบกับภารกิจตามกฎหมายและการถ่ายโอน อาจเป็นเหตุให้การพัฒนาบุคลากรบางตำแหน่งที่จำเป็นต้องได้รับการพัฒนามากกว่า และภารกิจบางประการที่ไม่มีความจำเป็นอาจต้องทำการยุบหรือปรับโครงสร้างหน่วยงานใหม่ให้ครอบคลุมภารกิจต่าง ๆ ให้สอดคล้องกับนโยบายการถ่ายโอนภารกิจให้แก่องค์กรปกครองส่วนท้องถิ่น และบุคลากรขององค์กรปกครองส่วนท้องถิ่นต้องปรับตัวให้เหมาะสมกับสถานการณ์ที่มีการเปลี่ยนแปลงอยู่ตลอดเวลา

